



# ABDULLAH GÜL ÜNİVERSİTESİ

ABDULLAH GÜL ÜNİVERSİTESİ  
MİMARLIK FAKÜLTESİ  
2019 MALİ YILI BİRİM  
FAALİYET RAPORU

Ocak 2020

## BİRİM YÖNETİCİSİNİN SUNUŞU

Abdullah Gül Üniversitesi'nde Ocak 2012'de kurulan Fakültemiz, özellikle eğitim programımızda yer verdiğimiz uygulama atölyelerimiz ile öğrenci ve mezunlarımızı dünyada ve Türkiye'de yetkin kılarak, farkındalıklarını arttırmayı, önder, örnek ve söz sahibi ulusal ve uluslararası meslek insanları yetiştirmeyi hedeflemektedir.

Mimarlık, Şehir ve Bölge Planlama, İç Mimarlık ve Endüstri Ürünleri Tasarımı bölümlerinden oluşan fakültemiz; akademik kadrosu, eğitim sistemi, eğitim programları ve öğrencilerine sağladığı olanaklar ile en kısa sürede Türkiye'de ve dünyada önde gelen mimarlık okulları arasına girmeyi amaçlamış ve ilk öğrencisini almaya başladığı 2013-2014 eğitim-öğretim yılında Türkiye'nin önde gelen üniversitelerinin mimarlık fakülteleri arasına girerek önemli bir başarı sağlamıştır.

AGÜ'nün ilk uluslararası anlaşması Fakültemiz ile Illinois Institute of Technology, University Central Florida(UCF),University Malaya ve Erasmus kapsamında Macaristan, Çekya, Yunanistan ve İtalya arasında lisans ve lisansüstü ortak eğitim ve akademik alanda işbirliği anlaşması olarak imzalanmıştır. Bu anlaşmalarla öğrencilerimize, uluslararası alanda tanınmış kişilerle ve mimarlık ofisleri ile çalışma imkanı sağlanmıştır. Farabi değişim programıyla öğrenci hareketliliği sağlanarak programdan faydalananlara sağladığı bireysel katkılar dışında yükseköğretim kurumları arasındaki işbirliği ve koordinasyon imkanlarının genişlemesine, bilgi transferiyle eğitim ve öğretim süreçlerinin kalitesinin artmasına ve farklı yükseköğretim kurumları arasındaki ortak çalışma ve araştırma kültürünün de zenginleşmesi sağlanmıştır.

Yukarıdaki hedeflerimize bağlı olarak kendini yenileyen, uluslararası ilişkileri ile öğrencilerine yurtdışı staj ve eğitim imkânı sağlayan, yaratıcılığı, araştırmayı, bilgiye ulaşmayı teşvik eden bir eğitim kurumu olarak çalışmalarımıza devam etmekteyiz.

Saygılarımla,

**Prof. Dr. İhsan SABUNCUOĞLU**  
**Dekan (Uhde)**

## **İÇİNDEKİLER**

### **I-GENEL BİLGİLER**

#### **A-MİSYON VE VİZYON**

#### **B-YETKİ, GÖREVE VE SORUMLULUKLAR**

#### **C-İDAREYE İLİŞKİN BİLGİLER**

##### **1-FİZİKSEL YAPI**

##### **2-ÖRGÜT YAPISI**

##### **3-BİLGİ VE TEKNOLOJİK KAYNAKLAR**

##### **4-İNSAN KAYNAKLARI**

##### **5-SUNULAN HİZMETLER**

##### **6-YÖNETİM VE İÇ KONTROL SİSTEMİ**

#### **D-DİĞER HUSUSLAR**

### **II-AMAÇ VE HEDEFLER**

#### **A-İDARENİN AMAÇ VE HEDEFLERİ**

#### **B-TEMEL POLİTİKALAR VE ÖNCELİKLER**

#### **C-DİĞER HUSUSLAR**

### **III-FAALİYETLERE İLİŞKİN BİLGİ VE DEĞERLENDİRMELER**

#### **A-MALİ BİLGİLER**

##### **1-BÜTÇE UYGULAMA SONUÇLARI**

##### **2-TEMEL MALİ TABLOLARA İLİŞKİN AÇIKLAMALAR**

##### **3-MALİ DENETİM SONUÇLARI**

##### **4-DİĞER HUSUSLAR**

#### **B-PERFORMANS BİLGİLERİ**

##### **1-FAALİYET VE PROJE BİLGİLERİ**

##### **2-PERFORMANS SONUÇLARI TABLOSU**

##### **3-PERFORMANS SONUÇLARININ DEĞERLENDİRİLMESİ**

##### **4-PERFORMANS BİLGİ SİSTEMİNİN DEĞERLENDİRİLMESİ**

##### **5-DİĞER HUSUSLAR**

### **IV-KURUMSAL KABİLİYET VE KAPASİTENİN DEĞERLENDİRİLMESİ**

#### **A-ÜSTÜNLÜKLER**

#### **B-ZAYIFLIKLAR**

#### **C-DEĞERLENDİRME**

### **V-ÖNERİ VE TEDBİRLER**

### **EKLER**

## **I-GENEL BİLGİLER**

### **Kuruluş**

Kuruluş: 21 Temmuz 2010 Tarih ve 27648 Sayılı Resmi Gazetede yayınlanarak yürürlüğe giren 6005 sayılı kanunun Ek 130. maddesi ile T.C. Kayseri Abdullah Gül Üniversitesi (AGÜ) kurulmuştur

### **A-MİSYON VE VİZYON**

#### **Vizyon**

Disiplinlerarası işbirliğine açık, yenilikçi ve girişimci, ulusal ve küresel düzeyde öncü bir kurum olmaktır.

#### **Misyon**

Uluslararası standartlarda, uygulamalı özgün eğitim vererek, adil, ulusal ve küresel düzeyde yenilikçi, katılımcı yönetim anlayışıyla anlamlı lider özgüvenli, girişimci ruhlu mimarlar yetiştiren, doğaya ve mesleki etik değerlere duyarlı, disiplinler arası çalışmaya açık, araştırma - geliştirme çalışmalarını teşvik etmeyi, destek olmayı, üretilen bilgiyi ulusal ve uluslararası alanlarda akademik çevreler ve toplum ile paylaşmayı görev edinmiştir

### **B-YETKİ, GÖREV VE SORUMLULUKLAR**

**Dekan;** Fakültenin ve bağlı birimlerinin öğretim kapasitesinin rasyonel bir şekilde kullanılmasında ve geliştirilmesinde, gerektiği zaman güvenlik önlemlerinin alınmasıyla, öğrencilere gerekli sosyal hizmetlerin sağlanmasında, eğitim-öğretim, bilimsel araştırma ve yayım faaliyetlerinin düzenli bir şekilde yürütülmesinde, bütün faaliyetlerin gözetim ve denetiminin yapılmasında, takip ve kontrol edilmesinde ve sonuçlarının alınmasında Rektöre karşı birinci derecede sorumludur.

#### **Dekanın Görev, Yetki ve Sorumlulukları:**

1. Fakülte kurullarına başkanlık etmek, fakülte kurullarının kararlarını uygulamak ve fakülte birimleri arasında düzenli çalışmayı sağlamak,
2. Her öğretim yılı sonunda ve istendiğinde fakültenin genel durumu ve işleyişi hakkında rektöre rapor vermek,
3. Fakültenin ödenek ve kadro ihtiyaçlarını gerekçesi ile birlikte rektörlüğe bildirmek, fakülte bütçesi ile ilgili öneriyi fakülte yönetim kurulunun da görüşünü aldıktan sonra rektörlüğe sunmak,
4. Fakültenin birimleri ve her düzeydeki personeli üzerinde genel gözetim ve denetim görevini sürdürmek,
5. 2547 sayılı Kanun ile kendisine verilen diğer görevleri yapmaktır.

#### **Dekan Yardımcısının Görev, Yetki ve Sorumlulukları:**

1. Dekana, görevi başında olmadığı zamanlarda vekâlet etmek.
2. İlgili kanun ve yönetmeliklerle verilen görevleri yapmak.
3. Göreviyle ilgili evrak, eşya, araç ve gereçleri korumak ve saklamak.
4. Fakülteye alınacak ya da diğer birimlerde yaptırılacak araç, gereç ve malzemelerle ilgili olarak o birim amirleri ile görüşmelerde bulunmak, onların görüş ve önerilerini almak.
5. Çalışma odaları ve dersliklerle ilgili ihtiyaçların belirlenmesi, hazırlıkların gözden geçirilmesi ve çalışmaların denetlenmesini sağlamak.
6. Laboratuvarlarla ilgili gerekli iş güvenliği tedbirlerinin alınmasını sağlamak.

7. Bölüm Başkanlıklarınca çözüme kavuşturulamayan öğrenci sorunlarını Dekan adına dinlemek ve çözüme kavuşturmak.
  8. Bilirkişilik görevlendirmelerini sağlamak.
  9. Fakülte tarafından düzenlenecek konferans, panel, toplantı, sempozyum, seminer, yemek, gezi, teknik gezi gibi etkinlikleri organize etmek.
  10. Ek ders formlarını kontrol etmek ve denetlemek.
  11. Bağlı olduğu süreç ile üst yöneticileri tarafından verilen diğer iş ve işlemleri yapmak.
- Görev alanı itibariyle yürütmekle yükümlü bulunduğu hizmetlerin yerine getirilmesinden dolayı amirlerine karşı sorumludur.

### **Fakülte Kurulu**

Fakülte Kurulu, Dekanın başkanlığında Fakülteye bağlı bölümlerin başkanları ile üç yıl için fakülte'deki profesörlerin kendi aralarından seçecekleri üç, doçentlerin kendi aralarından seçecekleri iki, doktor öğretim üyeleri kendi aralarından seçecekleri bir öğretim üyesinden oluşmaktadır.

Fakülte Kurulu olağan toplantılarını her yarıyıl başında ve sonunda yapar. Dekan, gerekli gördüğü hallerde fakülte kurulunu toplantıya çağırır.

**Görevleri:** Fakülte Kurulu, akademik bir organ olup aşağıdaki görevleri yapar:

1. Fakültenin eğitim-öğretim, bilimsel araştırma ve yayım faaliyetlerini ve bu faaliyetlerle ilgili esasları, plan, program ve eğitim-öğretim takvimini kararlaştırmak,
2. Fakülte Yönetim Kuruluna üye seçmek,
3. Kanun ve yönetmeliklerle verilen diğer görevleri yapmaktır.

### **Fakülte Yönetim Kurulu;**

Fakülte Yönetim Kurulu, Dekanın başkanlığında Fakülte Kurulu'nun üç yıl için seçeceği üç profesör, iki doçent ve bir doktor öğretim üyesinden oluşur.

Fakülte Yönetim Kurulu Dekanın çağrısı üzerine toplanır. Yönetim Kurulu gerekli gördüğü hallerde geçici çalışma grupları, eğitim-öğretim koordinatörlükleri kurabilir ve bunların görevlerini düzenler.

**Görevleri:** Fakülte Yönetim Kurulu, idari faaliyetlerde Dekana yardımcı bir organ olup aşağıdaki görevleri yapar:

1. Fakülte Kurulunun kararları ile tespit ettiği esasların uygulanmasında Dekana yardım etmek,
2. Fakültenin eğitim-öğretim, plan ve programları ile akademik takvimin uygulanmasını sağlamak,
3. Fakültenin yatırım, program ve bütçe tasarısını hazırlamak,
4. Dekanın, Fakülte yönetimi ile ilgili olarak getireceği bütün işlerde karar almak,
5. Öğrencilerin kabulü, ders intibakları ve çıkarılmaları ile eğitim-öğretim ve sınavlara ait işlemleri hakkında karar vermek,
6. Kanun ve yönetmeliklerle verilen diğer görevleri yapmaktır.

### **Fakülte Sekreterinin Görev, Yetki ve Sorumlulukları**

1. Fakültenin idari işlerini yürütmek,
2. Fakültenin tüm fiziki araç gereçlerini hazırlamak, kontrol etmek,

3. Fakülte Kurulu ve Yönetim Kurulu'na raportörlük yapmak. Personel, eğitim, idari ve sosyal işleriyle, sağlık, satın alma, muhasebe ve mali işlerini, haberleşme, evrak ve arşiv, temizlik, bakım ve onarım işlerini kendisine bağlı hizmet birimleri aracılığı ile yürütmek, koordine ve kontrol etmek.

### **Mali Yetki Görev ve Sorumluluklar**

#### **Harcama Yetkilisinin (Dekan) Görev, Yetki ve Sorumlulukları:**

5018 Sayılı Kamu Mali Yönetimi ve Kontrol Kanununun 41. Maddesi uyarınca Mimarlık Fakültesi bütçesine tahsis edilen ödeneklerin takibi ve kullanılmasından harcama yetkilisi sorumludur.

1. Fakültenin bütçesini hazırlamak,
2. Yapılan tüm harcamaları kontrol etmek,
3. Harcama talimatı vermek,
4. Ödenek tutarında harcama yapmak,
5. Ön Mali Kontrol sürecinin gerçekleştirilmesini sağlamak,
6. Ödeme emri belgesini imzalamak.

#### **Gerçekleştirme Görevlisinin (Fakülte Sekreteri) Görev, Yetki ve Sorumlulukları:**

Fakültenin bütçesini hazırlamak, harcama kalemlerini takip ederek harcamaların sağlıklı biçimde yürütülmesini sağlamak.

### **Mali Yetkililer**

<b>Harcama Yetkilisi</b>	<b>Gerçekleştirme Görevlisi</b>	<b>Taşınır Kayıt Yetkilisi</b>	<b>Taşınır Kontrol Yetkilisi</b>	<b>Maaş Mutemedi</b>
Prof. Dr. İhsan SABUNCUOĞLU	Dilek ŞENER NAR	Nedret ELDEM	Dilek ŞENER NAR	Muzaffer ÖZDEMİR

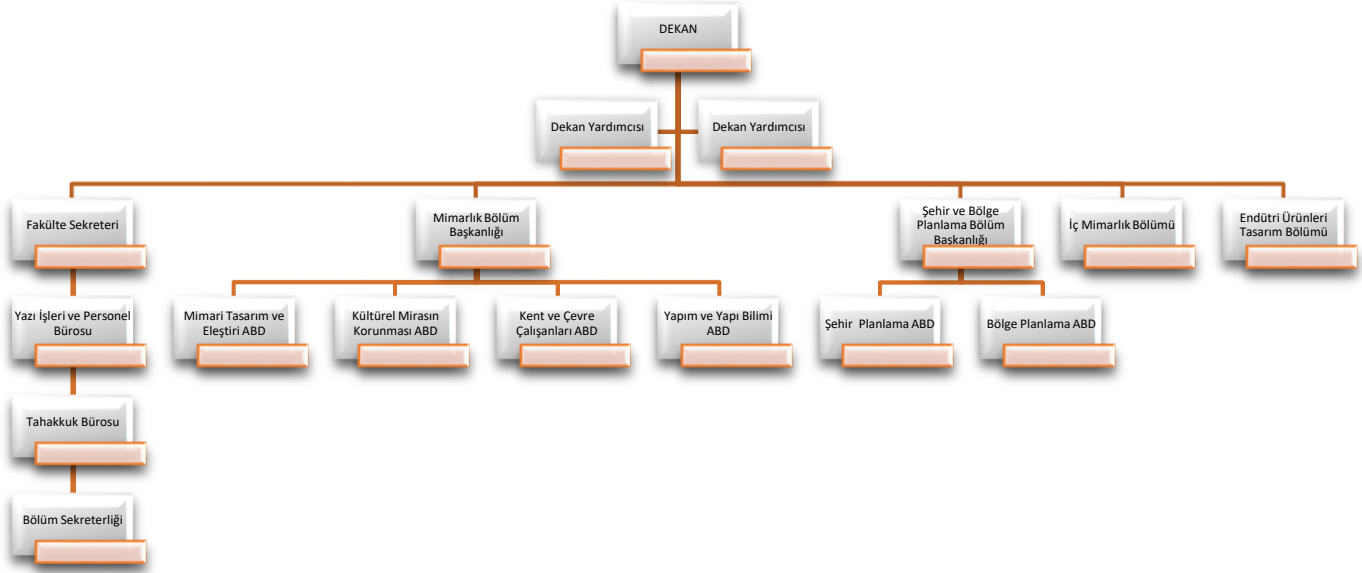
## **C-IDAREYE İLİŞKİN BİLGİLER**

### **1-FİZİKSEL YAPI**

Akademik Personel Kullanım Alanı	277,95
İdari Personel Kullanım Alanı	119,2
Laboratuvar Kullanım Alanı	1333,48

## 2-ÖRGÜT YAPISI

Mimarlık Fakültesinin örgüt yapısı; 1 Dekan, 1 Bölüm Başkanı ve 1 Fakülte Sekreteri şeklindedir.



## İdari Görevler

Doç. Dr. Burak ASİLİSKENDER Mimarlık Bölüm Başkanı

## 3-BILGI VE TEKNOLOJİK KAYNAKLAR

Sıra No	Taşıma Adı	Adet
1	Masaüstü Bilgisayar	15
2	Dizüstü Bilgisayar	38
3	Tablet Bilgisayar	1
4	Sunucu Kabini	-
5	Sunucu	-
6	Lazer Yazıcı	1
7	Renkli Yazıcı	3
8	Fotokopi Makinesi	3

9	IP Telefon Merkezi Cihazı	13
10	Projeksiyon Cihazı	4
11	Yedekleme Ünitesi	-
12	Barkod Yazıcı	-
13	Fotoğraf Makinesi	2
14	Tarayıcı	1
15	Harici Diskler	2
16	IP Telefonlar	15
17	Televizyonlar	1
18	Evrak İmha Makinesi	1
19	Faks Makinası	-
20	El Tipi CPS	1
21	Lazerli Uzaklık Ölçer	2
22	Su Terazisi	2
23	Mira	1
24	Güneş Işınım Ölçer	1
25	Yüzey Sıcaklık Ölçer	1
26	Yüzey Nem Ölçer	1
27	Termal Kamera	1
28	Virtual Reality System Vive Pro Starter Kit (Gözlük)	2
29	Drone	1
30	Lazer Kesim ve Kazıma Makinesi	1

#### 4-INSAN KAYNAKLARI

##### Akademik Personel

Unvanlar İtibari İle Akademik Personel Sayısı	
Unvan	2019
Profesör	-
Doçent	2
Doktor Öğretim Üyesi	3
Araştırma Görevlisi	11
Öğretim Görevlisi	3
<b>Toplam</b>	<b>19</b>



Arş. Gör. Ahmet BAŞ 2457 sayılı Yükseköğretim Personel Kanunu'nun 39. maddesine göre Yurtdışında görevlendirilmiştir.

Arş. Gör. Elbruz KILIÇ 657 Devlet Memurları Kanunu'nun 108.maddesinin B bendine göre ücretsiz izne ayrılmıştır.

#### İdari Personel

Ünvanı	2019
Fakülte Sekreteri	1
Şef	1
Bilgisayar İşletmeni	4

Bilgisayar İşletmeni İsmail ÖZTÜRK 2547 sayılı yükseköğretim Kanunu'nun 13-b/4 maddesine göre Yaşam ve Doğa Bilimleri Fakültesinde görevlendirilmiştir.

#### Diğer Üniversitelerde Görevlendirilen Akademik Personel

Diğer Üniversitelerde Görevlendirilen Akademik Personel			
Unvan	Bağlı Olduğu Bölüm	Görevlendirildiği Üniversite	Kişi Sayısı
Profesör	-	-	-
Doçent	-	-	-
Dr. Öğr. Üyesi	-	-	-
Öğretim Görevlisi	-	-	-
Araştırma Görevlisi	Mimarlık.	Yıldız Teknik Üniversitesi	1
	Şehir ve Bölge Plan.	ODTÜ	2
	Şehir ve Bölge Plan.	Dokuz Eylül	1
	İç Mimarlık	Mimar Sinan Güzel Sanatlar	1
	Mimarlık	İYTE	1
Toplam	-	-	6

#### Akademik Personelin Yaş İtibariyle Dağılımı

Akademik Personelin Yaş İtibariyle Dağılımı						
	21-25 Yaş	26-30 Yaş	31-35 Yaş	36-40 Yaş	41-50 Yaş	51- Üzeri
Kişi Sayısı	-	3	8	5	2	1
Yüzde	-	% 15,79	% 42,10	% 26,32	% 10,53	% 5,26

### İdari Personel

YILLAR	GİH	SHS	THS	AHS	DHS	YHS	Toplam
2019	6	-	-	-	-	-	6

### İdari Personelin Eğitim Durumu

İdari Personelin Eğitim Durumu					
	İlköğretim	Lise	Ön Lisans	Lisans	Y.L. ve Dokt.
Kişi Sayısı	-	-	1	5	-
Yüzde	-	-	%16,67	%83,33	-

### İdari Personelin Hizmet Süreleri

İdari Personelin Hizmet Süresi (Yıl)						
	1 – 3	4 – 6	7 – 10	11 – 15	16 – 20	21 – Üzeri
Kişi Sayısı	-	-	4	1	-	1
Yüzde	-	-	%66,68	%16,67	-	%16,67

### İdari Personelin Yaş İtibariyle Dağılımı

İdari Personelin Yaş İtibariyle Dağılımı (Yaş)						
	21-25	26-30	31-35	36-40	41-50	51- Üzeri
Kişi Sayısı	-	-	2	2	2	-
Yüzde	-	-	%33,33	%33,33	%33,33	-

## 5-SUNULAN HİZMETLER

### Akademik Hizmetler:

Fakültemizde bulunan 4 bölümden lisans ve lisansüstü düzeylerde öğrenci okutulan 1 bölümün (Mimarlık) ihtiyaçları doğrultusunda akademik personel alımı yapılmaktadır. Öğretim Üyesi Yetiştirme Programı (ÖYP) kapsamında kurumumuz dışınında doktora eğitim almak için görevlendirilen 1 araştırma görevlisi, tez çalışmasını tamamladığı için fakültemize dönmüştür. 1416 MEB Bursu ile yurt dışında doktora eğitimini tamamlayan 1 öğretim görevlisi fakültemizde hizmet vermeye başlamıştır. Öğretim elemanlarımızın akademik olarak yetişmelerine destek olmak için 1 öğretim üyemiz yurt dışında doktora sonrası araştırma yapmış, 1 araştırma görevlimiz doktora çalışması kapsamında yurt dışında araştırma yapmak üzere görevlendirilmiştir.

\* Laboratuvarımızı Mimarlık Fakültesi ve Mühendislik Fakültesi Akademik Personel ve öğrencileri proje çalışması kapsamında maket model ve prototip üretiminde 250 kişi kullanmaktadır.

\* Laboratuvar derslerinde öğrenciler ders kapsamında maket atölyesi, fabrication kullanılmakta laboratuvar sorumlusu tarafından da belgeleme ve ölçüm yapılmaktadır.

### İdari Hizmetler:

Lisans, lisansüstü düzeyinde eğitim-öğretim hizmetlerinin planlanması, temel laboratuvar alet-ekipmanlarının hazırlığı, akademik ve idari personelin tahakkuk, satın alma, taşınır mal, sekreterlik, yazı işleri ve diğer destek hizmetleri yürütülmektedir.

### **Diğer Hizmetler:**

Fakültemizde eğitim-öğretimin en üst düzeyde verimli bir biçimde gerçekleşmesini sağlamak için; çalışanların, öğrencilerin motivasyonunu yükseltmeye yönelik beşeri, fiziki sportif ve diğer sosyal altyapılarla ilgili planlamalar yapılmaktadır.

### **Eğitim Hizmetleri**

AGÜ Mimarlık Bölümü, ulusal ve uluslararası deneyimleri ve yayınları ile alanında isim yapmış akademik kadrosu ve kurumsal bağlantıları ile uygulama ağırlıklı ve yurtdışı staj olanakları sunan bir eğitim programı kapsamında, farkındalıkları yüksek, alanında öncü ve yeniliklere açık bireyler yetiştirecek olan bir mimarlık okuludur. Tasarım, mimarlık tarihi ve kuramı, yapı ve yapım ile koruma-restorasyon başta olmak üzere mimarlık temel alanı ve bilişim, çevre, ileri malzeme, kültür-sanat yönetimi gibi yakın ilişkide olduğu bir çok farklı disiplin alanında araştırma ve proje odaklı çalışmalara dayanan uygulamalı bir eğitim sürdürmeyi hedeflemektedir: Eğitim sürecinin, sanat ve tarih eleştirisi üzerinden; malzeme ve mekansal deneyime odaklanan deneysel bir süreçlerden oluşması amaçlanmaktadır. Maket, malzeme, belgeleme ve yapı fiziği gibi laboratuvarlarda, deneysel araştırmaya dayalı bir mimarlık eğitimi verilmesi önemsenmektedir. Bu hedeflerle, özgün bir müfredat yapısı oluşturulmuştur.

Öğrencilerle ders kapsamında teknik gezilerle Mimarlık ve Kent Kültürü, Tasarım Araştırmaları, Tarih, Kuram, Eleştiri, Yapısal Çevre Ekoloji ve Ekonomileri, Çoklu Ortam Araştırmalarını içeren, küresel sorunlara odaklanma ve araştırma çalışmaları gerçekleştirilmektedir.

### **Öğrenci Sayıları**

Öğrenci Sayıları			
	I. Öğretim		Toplam
	E	K	Top.
Mimarlık	79	115	194
Şehir ve Bölge Planlama	-	-	-
İç Mimarlık	-	-	-
Endüstri Ürünler Tasarımı	-	-	-
<b>TOPLAM</b>	79	115	194

### **Yabancı Uyruklu Öğrencilerin Sayısı ve Bölümleri**

Bölüm			
	Kadın	Erkek	Toplam
Mimarlık Bölümü	15	11	26
Toplam	15	11	26

## Mezun Öğrenci

Bölüm	Kadın	Erkek	Toplam
Mimarlık Bölümü	6	2	8
Toplam	6	2	8

### 6-YÖNETİM VE İÇ KONTROL SİSTEMİ

2019 yılı Fakültemizin alımlarımızda Bölüm Başkanlığı bölüm kurullarında öğretim elemanlarıyla görüşerek ihtiyaçlarını tespit etmiş bu doğrultuda gerçekleştirilmiştir. Eğitim-Öğretim ve idari husularda bölüm kurul kararları Üniversite Yönetim kurulunda görüşülerek kararlar alınmıştır. Hassas Görevler, Görev Tanımı ve İş Akış Şemalarımız web sayfamızda ilan edilmiştir.

### D-DİĞER HUSUSLAR

### II-AMAÇ VE HEDEFLER

#### A-IDARENİN AMAÇ VE HEDEFLERİ

Stratejik Amaçlar	Stratejik Hedefler	
<b>Amaç 1:</b> Güçlü bir akademik kadro oluşturmak	<b>Hedef-1</b>	Nitelikli araştırmacıları kurumumuza çekebilmek için gerekli araştırma alt yapısını hızla oluşturmak ve
	<b>Hedef-2</b>	Uluslararası tecrübeye sahip öğretim üyelerinin kadromuza katılması için tanıtım faaliyetleri
	<b>Hedef-3</b>	Ağırlıklı olarak disiplinler arası, güncel araştırma alanlarına
	<b>Hedef-4</b>	Lisans ve Lisansüstü seviyede eğitim verebilecek akademik personel sayısına ulaşmak
<b>Amaç 2:</b> Fakültemizin araştırma alt yapısını en son teknoloji kullanılarak oluşturmak	<b>Hedef-1</b>	Araştırma alt yapısını güçlendirmek için destek almak üzere girişimlerde bulunmak
	<b>Hedef-2</b>	Güncel teknolojiyi kullanan firmalarla iletişim içinde
	<b>Hedef-3</b>	Bölümlerin ortak çalışma yapmalarını teşvik eden bir ortam
<b>Amaç 3:</b> Öğrencilere nitelikli eğitim sağlamak	<b>Hedef-1</b>	Eğitim dönemi içinde öğrencilerin ilgili sektörlerde uygulamalı
	<b>Hedef-2</b>	Stajlar için danışmanlık sistemi oluşturmak
	<b>Hedef-3</b>	İlgili firmalarla iletişim halinde olmak
	<b>Hedef-4</b>	Özgün ve kaliteli müfredat programları hazırlamak ve uygulamak
	<b>Hedef-5</b>	Eğitimin kalitesini paydaşlardan alınan geri beslemelerle geliştirip, güncellemek
	<b>Hedef-6</b>	Sınıftaki öğrenci sayısının az olması
	<b>Hedef-7</b>	Dersleri uygulama bileşenleriyle zenginleştirmek

<b>Amaç 4:</b> Yüksek profilli öğrencilerin fakültemizi tercih etmelerini sağlamak	<b>Hedef-1</b>	Tanıtım faaliyetlerini desteklemek ve yönlendirmek
	<b>Hedef-2</b>	Yüksek profilli lise ve üniversite öğrencileriyle yaz okulları
	<b>Hedef-3</b>	Proje faaliyetlerine lise ve üniversite öğrencilerini dahil ederek fakültemizi tercih etmelerini sağlamak
<b>Amaç 5:</b> Toplumsal sorumluluk projeleriyle toplumsal fayda yaratmak	<b>Hedef-1</b>	Yerel Yönetim ile etkileşim ve işbirliği geliştirmek, geri beslemelerle ve toplum yararına projeler geliştirmek.
	<b>Hedef-2</b>	Yerel Yönetimlerin ve sivil toplum kuruluşlarının ihtiyaçları doğrultusunda özgün projeler hazırlamak
	<b>Hedef-3</b>	Toplumsal görünürlüğü artırmak.

## B-TEMEL POLİTİKALAR VE ÖNCELİKLER

- Kurumsallaşma
- İnsan Kaynakları
- Personel temini
- Personel eğitimi
- İdari yapının kurgulanması ve süreçlerin tanımlanması
- İçerik yönetim sistemi ile uyumlu veri üretimi
- Akademik faaliyetlerin artırılması

## C-DİĞER HUSUSLAR

### III-FAALİYETLERE İLİŞKİN BİLGİ VE DEĞERLENDİRMELER

#### A-MALİ BİLGİLER

#### 1-BÜTÇE UYGULAMA SONUÇLARI

2019 YILI HAZİNE YARDIMI						
GİDER TÜRLERİ	BÜTÇE ÖDENEĞİ (A)	YIL İÇİNDE EKLENEN (B)	YIL İÇİNDE DÜŞÜLEN (C)	TOPLAM YILSONU ÖDENEĞİ D=(A+B)- C	HARCAMA (E)	GERÇEKLEŞME ORANI %
01- Personel Giderleri	1.468.000,00	328.670,00	-	1.796.670,00	1.796.670,00	100
02- Sos. Gü Kur. D. Prim Giderleri	206.000,00	38.776,00	-	244.776,00	244.776,00	
03- Mal ve Hizmet Alım Giderleri	54.000,00	-	4.000,00	50.000,00	40.127,00	80,3
06- Sermaye Giderleri	400.000,00	35.000,00	-	435.000,00	360.331,00	82,8
<b>Toplam</b>	<b>2.128.000,00</b>	<b>402.446,00</b>	<b>4.000,00</b>	<b>2.526.446,00</b>	<b>241.904,00</b>	<b>9,5</b>

**Açıklamalar:**

\*18.954,84 TL Yolluklar için harcama yapılmıştır.

\*10.235,41, TL Tüketime Yönelik Mal ve Malzeme Alımı 4734 sayılı Kamu İhale Kanunu'nun 22. maddesine Doğrudan Temin Usulüne göre harcama yapılmıştır.

\*6.309,38 TL Menkul Mal, Gayrimaddi Hak Alım, Bakım ve Onarım Giderleri için 4734 sayılı Kamu İhale Kanunu'nun 22. maddesine Doğrudan Temin Usulüne göre harcama yapılmıştır.

\* 06.01 Mamul Mal Alımları kaleminden 249.771,41 TL tutarında 4734 sayılı Kamu İhale Kanunu'na göre açık ihale yöntemiyle mal ve malzeme alımı yapılmıştır.

\*06.01 Mamul Mal Alımları kaleminden 107.664,43 TL tutarında 4734 sayılı Kamu İhale Kanunu'na göre açık ihale yöntemiyle mal ve malzeme alımı yapılmıştır.

**2-TEMEL MALİ TABLOLARA İLİŞKİN AÇIKLAMALAR****3-MALİ DENETİM SONUÇLARI**

Sonuç bulunmamaktadır.

**4-DİĞER HUSUSLAR****B-PERFORMANS BİLGİLERİ****1-FAALİYET VE PROJE BİLGİLERİ**

Üniversitemiz Tarafından Düzenlenen Ulusal ve Uluslararası Etkinliklerin Sayısı	
Faaliyet Türü	Faaliyet Sayısı
Sempozyum ve Kongre	2
Konferans	-
Panel	-
Eğitim Semineri	1
Diğer Seminerler	-
Açık Oturum	-
Söyleşi	-
Kurultay	-
Tiyatro	-
Konser	-
Sergi	1
Turnuva	-
Teknik Gezi	6
Çalıştay	11
Fuar	-
Sosyal Sorumluluk Kapsamında Yapılan Etkinlikler	-

Üniversitemizin Katılım Sağladığı Ulusal ve Uluslararası Etkinliklerin Sayısı	
Faaliyet Türü	Faaliyet Sayısı
Sempozyum ve Kongre	13
Konferans	-
Panel	-
Eğitim Semineri	1
Diğer Seminerler	-
Açık Oturum	-
Söyleşi	2
Kurultay	-
Tiyatro	-
Turnuva	-

Teknik Gezi	-
Çalıştay	-
Fuar	-
Sosyal Sorumluluk Kapsamında Katılım Sağlanan Etkinlikler	-

### 2019 Yılında Gerçekleştirilen Bilimsel Faaliyetler

Yayın Türü	Sayısı
Uluslararası Makale	-
Ulusal Makale	2
Uluslararası Bildiri	13
Ulusal Bildiri	6
SCI, SSCI, AHCI de taranan Uluslararası Makaleler	3
Atıflar( SCI, SSCI, AHCI kapsamındaki dergiler)	2
Atıflar (Ulusal ve Uluslararası indeksli dergilerde)	10
Kitap/Kitap Bölümü	7
Alınan Ödül Sayısı	1

## 2-PERFORMAN SONUÇLARI TABLOSU

### Performans Hedefi Tablosu

İdare Adı	39.03- Abdullah Gül Üniversitesi
Amaç	A1: NİTELİKLİ VE İLERİ DÜZEY ARAŞTIRMA ÇALIŞMALARININ YAPILMASINI SAĞLAMAK
Hedef	H1: AGÜ'nün ulusal ve uluslararası bilim çevrelerinde görünürlüğünü arttıracak (konferans, sempozyum, çalıştay, vb.) etkinliklerin sayısını plan dönemi boyunca arttırmak.
Performans Hedefi	AGÜ'nün ulusal ve uluslararası görünürlüğünü arttırmak

Performans Göstergeleri	Ölçü Birimi	2019 Hedeflenen	2019 Yılı Gerçekleşme
Etkinlik Sayısı (Konferans, Sempozyum, Çalıştay)	Sayı	17	10
Etkinliklere Katılan Kişi Sayısı	Sayı	820	1050



## Performans Hedefi Tablosu

İdare Adı	39.03- Abdullah Gül Üniversitesi
Amaç	A1: NİTELİKLİ VE İLERİ DÜZEY ARAŞTIRMA ÇALIŞMALARININ YAPILMASINI SAĞLAMAK
Hedef	H2:AGÜ'de farklı disiplinlerden araştırmacıların bir araya gelerek yürüttükleri (interdisipliner) araştırma projelerinin sayısını plan dönemi sonuna kadar iki katına çıkarmak.
Performans Hedefi	AGÜ'de interdisipliner araştırma sayısını arttırmak

Performans Göstergeleri	Ölçü Birimi	2019 Hedeflenen	2019 Yılı Gerçekleşme
AGÜ'de farklı disiplinlerden araştırmacıların bir araya gelerek yürüttükleri araştırma projelerinin sayısı	Sayı	26	2
AGÜ öncülüğünde gerçekleştirilen ve farklı disiplinleri bir araya getiren konferans, çalıştay, sempozyum, proje pazarı, vb. etkinliklerin sayısı	Sayı	7	1

### Performans Hedefi Tablosu

Performans Göstergeleri	Ölçü Birimi	2019 Hedeflenen	2019 Yılı Gerçekleşme
AGÜ'de farklı disiplinlerden arařtırmacıların bir araya gelerek yürüttükleri arařtırma projelerinin sayısı	Sayı	26	2 (Doç. Dr. Burak Asıliskender- Doç. Dr. Nilüfer YÖNEY)
AGÜ öncülüğünde gerçekleştirilen ve farklı disiplinleri bir araya getiren konferans, çalıştay, sempozyum, proje pazarı, vb. etkinliklerin sayısı	Sayı	7	-

## Performans Hedefi Tablosu

Amaç	A2: YENİLİKÇİ, KALİTELİ BİR EĞİTİM ANLAYIŞIYLA; GÜNÜMÜZÜN, GELECEĞİN İŞ VE TOPLUMSAL YAŞAMI İÇİN GEREKLİ BİLGİ VE BECERİLERLE DONANMIŞ LİDER BİREYLER YETİŞTİRMEK VE AGÜ'NÜN NİTELİKLİ ÖĞRENCİLER TARAFINDAN TERCİH EDİLİR BİR ÜNİVERSİTE OLMASINI SAĞLAMAK.
Hedef	H1: Uluslararası öğrencilerin programlardaki oranını plan dönemi boyunca her yıl en az yüzde yirmi seviyesinde olmasını sağlamak.
Performans Hedefi	Programlarda uluslararası öğrenci sayısını arttırmak

Performans Göstergeleri	Ölçü Birimi	2019 Hedeflenen	2019 Yılı Gerçekleşme
Programlardaki Uluslararası öğrenci sayısı	Sayı	140	27

## Performans Hedefi Tablosu

İdare Adı	39.03- Abdullah Gül Üniversitesi
Amaç	A2: YENİLİKÇİ, KALİTELİ BİR EĞİTİM ANLAYIŞIYLA; GÜNÜMÜZÜN, GELECEĞİN İŞ VE TOPLUMSAL YAŞAMI İÇİN GEREKLİ BİLGİ VE BECERİLERLE DONANMIŞ LİDER BİREYLER YETİŞTİRMEK VE AGÜ'NÜN NİTELİKLİ ÖĞRENCİLER TARAFINDAN TERCİH EDİLİR BİR ÜNİVERSİTE OLMASINI SAĞLAMAK.
Hedef	H2: Yurtiçi ve yurtdışı staj uygulamaları ve konsorsiyum destekleriyle öğrencilerin iş deneyimi edinmelerine olanak sağlamak. Bu süreçlerle staj yapan öğrenci sayısını ve staj desteği sağlayan firma sayısını plan dönemi boyunca her yıl en az yüzde on artırmak.
Performans Hedefi	AGÜ'de yurtiçinde ve yurtdışında staj olanaklarının artırılması

Performans Göstergeleri	Ölçü Birimi	2019 Hedeflenen	2019 Yılı Gerçekleşme
Staj yapan öğrenci sayısı	Sayı	700	35
Staj desteği anlaşması yapılan firma ve kurumları sayısı	Sayı	55	31

## Performans Hedefi Tablosu

İdare Adı	39.03- Abdullah Gül Üniversitesi
Amaç	A2: YENİLİKÇİ, KALİTELİ BİR EĞİTİM ANLAYIŞIYLA; GÜNÜMÜZÜN, GELECEĞİN İŞ VE TOPLUMSAL YAŞAMI İÇİN GEREKLİ BİLGİ VE BECERİLERLE DONANMIŞ LİDER BİREYLER YETİŞTİRMEK VE AGÜ'NÜN NİTELİKLİ ÖĞRENCİLER TARAFINDAN TERCİH EDİLİR BİR ÜNİVERSİTE OLMASINI SAĞLAMAK.
Hedef	H3: Uluslararası öğrenci, akademisyen, idari personel teminini/değişimini desteklemek ve arttırmak. Plan dönemi boyunca her yıl karşılıklı değişim sayılarını en az yüzde on oranında arttırmak.
Performans Hedefi	AGÜ'de Uluslararası öğrenci, akademisyen, idari personel teminini/değişimini desteklemek ve arttırmak

Performans Göstergeleri	Ölçü Birimi	2019 Hedeflenen	2019 Yılı Gerçekleşme
AGÜ'nün aktif olarak parçası olduğu uluslararası değişim programı/organizasyonu sayısı	Sayı	2	2
Değişim programlarıyla uluslararası deneyim yaşayan kişi sayısı	Sayı	193	3

## Performans Hedefi Tablosu

İdare Adı	39.03- Abdullah Gül Üniversitesi
Amaç	A 3 :YÖNETİM SÜREÇLERİNİ VE ALTYAPISINI EĞİTİM, ARAŞTIRMA, TOPLUMA KATKI FAALİYETLERİNİ DESTEKLEYECEK VE ARALARINDAKİ ETKİLEŞİMİ ARTTIRACAK ŞEKİLDE GELİŞTİRMEK. AGÜ'NÜN KURUMSAL GELİŞİMİNİN YÜKSEK KALİTE VE KURUMSALLAŞMA ÇERÇEVESİNDE GERÇEKLEŞMESİNİ SAĞLAMAK.
Hedef	H 1 AGÜ bileşenlerinin (öğrenciler, akademik ve idari personel) evrensel/profesyonel/bilimsel/etik/çok kültürlü ortamda çalışma değerleri benimsemesini ve uygulamasını sağlamak amacıyla plan dönemi boyunca her yıl en az iki eğitim programı düzenlemek ve uluslararası organizasyonlarda aktif görev almasını teşvik etmek ve desteklemek. Bu nitelikteki görevlendirmeleri plan dönemi boyunca artırmak.
Performans Hedefi	AGÜ'de evrensel/profesyonel/bilimsel/etik/çok kültürlü ortamda çalışma değerleri benimsemesini ve uygulamasını sağlamak

Performans Göstergeleri	Ölçü Birimi	2019 Hedeflenen	2019 Yılı Gerçekleşme
Profesyonel/bilimsel /etik/çok kültürlü ortamda çalışma değerlerini benimsemesini ve uygulamasını sağlamak amacıyla yapılan eğitim programı sayısı	Sayı	2	5
Eğitim programına katılan kişi sayısı	Sayı	1600	280
Uluslararası organizasyonlardaki görevlendirme sayısı	Sayı	8	19

## Performans Hedefi Tablosu

İdare Adı	39.03- Abdullah Gül Üniversitesi
Amaç	A 3 :YÖNETİM SÜREÇLERİNİ VE ALTYAPISINI EĞİTİM, ARAŞTIRMA, TOPLUMA KATKI FAALİYETLERİNİ DESTEKLEYECEK VE ARALARINDAKİ ETKİLEŞİMİ ARTTIRACAK ŞEKİLDE GELİŞTİRMEK. AGÜ’NÜN KURUMSAL GELİŞİMİNİN YÜKSEK KALİTE VE KURUMSALLAŞMA ÇERÇEVESİNDE GERÇEKLEŞMESİNİ SAĞLAMAK..
Hedef	H 2: Uluslararası Bilimsel ve Kültürel toplantıların AGÜ’de yapılmasını desteklemek ve AGÜ’de düzenlenen bu tür toplantıların sayısını plan dönemi sonuna kadar arttırmak
Performans Hedefi	AGÜ’de Uluslararası Bilimsel ve Kültürel toplantıların yapılmasını sağlamak

Performans Göstergeleri	Ölçü Birimi	2019 Hedeflenen	2019 Yılı Gerçekleşme
Uluslararası Bilimsel toplantı sayısı	Sayı	3	0
Uluslararası Kültürel toplantı sayısı	Sayı	2	1

### Performans Hedefi Tablosu

İdare Adı	39.03- Abdullah Gül Üniversitesi
Amaç	A 3 :YÖNETİM SÜREÇLERİNİ VE ALTYAPISINI EĞİTİM, ARAŞTIRMA, TOPLUMA KATKI FAALİYETLERİNİ DESTEKLEYECEK VE ARALARINDAKİ ETKİLEŞİMİ ARTTIRACAK ŞEKİLDE GELİŞTİRMEK. AGÜ'NÜN KURUMSAL GELİŞİMİNİN YÜKSEK KALİTE VE KURUMSALLAŞMA ÇERÇEVESİNDE GERÇEKLEŞMESİNİ SAĞLAMAK..
Hedef	H 3: Plan dönemi boyunca her yıl en az bir adet olmak üzere, arama konferansları, danışma toplantıları vb. yöntemlerle AGÜ'nün ve yüksek eğitimin daha rekabetçi ve daha etkin olabilmesi için öngörü ve uzgörü çalışmaları yapmak.
Performans Hedefi	AGÜ'de eğitimin daha rekabetçi ve daha etkin olabilmesi

Performans Göstergeleri	Ölçü Birimi	2019 Hedeflenen	2019 Yılı Gerçekleşme
Arama Konferansı Sayısı	Sayı	2	-
Danışma Toplantı Sayısı	Sayı	2	1



## Performans Hedefi Tablosu

İdare Adı	39.03- Abdullah Gül Üniversitesi
Amaç	A4: AGÜ'NÜN YENİ NESİL ÜNİVERSİTELERİN ÖNCÜSÜ OLMA VİZYONUNA UYGUN OLARAK BÜTÜN FAALİYETLERİYLE TOPLUMA KATKI YAPAN VE GEREK EĞİTİM GEREKSE ARAŞTIRMA FAALİYETLERİNDE GİRİŞİMCİLİĞİ DESTEKLEYEN VE GELİŞTİREN BİR ÜNİVERSİTE OLMAK
Hedef	H1: AGÜ'de yürütülen bilimsel çalışmalarda ve araştırmalarda topluma katkının gözetilmesini ve proje metinlerde açıklanmasını sağlamak. Plan dönemi sonunda AGÜ'de gerçekleştirilen araştırma projelerinin en az yüzde yetmişinde topluma katkı açıklamasının var olmasını sağlamak.
Performans Hedefi	AGÜ'deki bilimsel çalışmalarda toplumsal katkının gözetilmesi

Performans Göstergeleri	Ölçü Birimi	2019 Hedeflenen	2019 Yılı Gerçekleşme
Çalışma hedeflerinde topluma katkı kriterini gözetilen ve ilgili bölümde tartışılan tez ve araştırma projelerinin sayısı	Sayı	15	2
AGÜ'de yürütülen tez ve araştırma projelerinde "Topluma Katkı" başlıklı ayrı bir bölümün yer alması ve bu bölümde çalışmanın katkılarının net olarak listelenmesi şeklinde genel bir anlayış birliğinin oluşması için gerçekleştirilen eğitim/seminer/toplantı sayısı.	Sayı	7	2

## Performans Hedefi Tablosu

İdare Adı	39.03- Abdullah Gül Üniversitesi
Amaç	A4: AGÜ'NÜN YENİ NESİL ÜNİVERSİTELERİN ÖNCÜSÜ OLMA VİZYONUNA UYGUN OLARAK BÜTÜN FAALİYETLERİYLE TOPLUMA KATKI YAPAN VE GEREK EĞİTİM GEREKSE ARAŞTIRMA FAALİYETLERİNDE GİRİŞİMCİLİĞİ DESTEKLEYEN VE GELİŞTİREN BİR ÜNİVERSİTE OLMAK
Hedef	H 2: Tüm programlarda, öncelikli olarak çekirdek müfredat programında, küresel meseleleri, girişimciliği, tasarım ve proje odaklı düşünmeyi, topluma katkı sağlamayı vurgulayan dersler geliştirmek. Plan dönemi sonunda programlarda bu nitelikteki derslerin oranının en az yüzde yirmi olmasını sağlamak.
Performans Hedefi	AGÜ'deki derslerin yeniden güncellenmesi

Performans Göstergeleri	Ölçü Birimi	2019 Hedeflenen	2019 Yılı Gerçekleşme
Güncellenen ders sayısı	Sayı	104	-
Belirlenen nitelikteki derslerin geliştirilebilmesi için eğitimcilere yönelik eğitim faaliyetlerinin sayısı	Sayı	6	1

### Performans Hedefi Tablosu

İdare Adı	39.03- Abdullah Gül Üniversitesi
Amaç	A4:AGÜ'NÜN YENİ NESİL ÜNİVERSİTELERİN ÖNCÜSÜ OLMA VİZYONUNA UYGUN OLARAK BÜTÜN FAALİYETLERİYLE TOPLUMA KATKI YAPAN VE GEREK EĞİTİM GEREKSE ARAŞTIRMA FAALİYETLERİNDE GİRİŞİMCİLİĞİ DESTEKLEYEN VE GELİŞTİREN BİR ÜNİVERSİTE OLMAK
Hedef	H3:Uluslararası proje işbirliklerini desteklemek ve projelerin sayısını plan dönemi boyunca arttırmak
Performans Hedefi	AGÜ'deki uluslararası proje işbirliklerini ve projelerin sayısını arttırmak

Performans Göstergeleri	Ölçü Birimi	2019 Hedeflenen	2019 Yılı Gerçekleşme
Uluslararası proje işbirlikleri geliştirmek için yapılan girişim (teklif, başvuru) sayısı	Sayı	15	2
Uluslararası proje işbirliği sayısı	Sayı	11	1

### 3-PERFORMANS SONUÇLARININ DEĞERLENDİRİLMESİ

Stratejik Amaçlar	Stratejik Hedefler		Gerçekleşme Durumu (%)	Açıklama
<b>Amaç 1</b> NİTELİKLİ VE İLERİ DÜZEY ARAŞTIRMA ÇALIŞMALARININ YAPILMASINI SAĞLAMAK	<b>Hedef-1</b>	AGÜ'nün ulusal ve uluslararası bilim çevrelerinde görünürlüğünü arttıracak (konferans, sempozyum, çalıştay, vb.) etkinliklerin sayısını plan dönemi boyunca artırmak	% 90	Doğal Taş Atölyesi -Wast Shop -Design Week -Sıkıştırılmış toprak -Waste Seminerler -Nikalaos Patsavos -Saadet Tuğçe Tezer -Medine Altıok Rıta Elvira Adomo
	<b>Hedef-2</b>	AGÜ'de farklı disiplinlerden araştırmacıların bir araya gelerek yürüttükleri (interdisipliner) araştırma projelerinin sayısını plan dönemi sonuna kadar iki katına çıkarmak.	% 80	Doç. Dr.Nilüfer YÖNEY Doç.Dr.Burak ASILİSKENDER -Kerkenes araştırma-kazı ve koruma projesi(Ortak) -Kültepe araştırma-kazı ve korum projesi. -Ray West Earth-Doğal Taş Atölyesi
<b>Amaç 2</b> YENİLİKÇİ, KALİTELİ BİR EĞİTİM ANLAYIŞIYLA; GÜNÜMÜZÜN, GELECEĞİN İŞ VE TOPLUMSAL YAŞAMI İÇİN GEREKLİ BİLGİ VE BECERİLERLE DONANMIŞ LİDER BİREYLER YETİŞTİRMEK VE AGÜ'NÜN NİTELİKLİ ÖĞRENCİLER TARAFINDAN TERCİH EDİLİR BİR ÜNİVERSİTE OLMASINI SAĞLAMAK	<b>Hedef-1</b>	Uluslararası öğrencilerin programlardaki oranını plan dönemi boyunca her yıl en az yüzde yirmi seviyesinde olmasını sağlamak	% 100	
	<b>Hedef-2</b>	Yurtiçi ve yurtdışı staj uygulamaları ve konsorsiyum destekleriyle öğrencilerin iş deneyimi edinmelerine olanak sağlamak. Bu süreçlerle staj yapan öğrenci sayısını ve staj desteği sağlayan firma sayısını plan dönemi boyunca her yıl en az yüzde on artırmak.	% 100	-28 Firma Yurt İçi Staj -3 Yurt Dışı Staj
	<b>Hedef-3</b>	Uluslararası öğrenci, akademisyen, idari personel teminini/değişimini desteklemek ve arttırmak. Plan dönemi boyunca her yıl karşılıklı değişim sayılarını en az yüzde on oranında artırmak.	% 90	Erasmus
<b>Amaç 3</b> YÖNETİM SÜREÇLERİNİ VE ALTYAPISINI EĞİTİM, ARAŞTIRMA, TOPLUMA KATKI FAALİYETLERİNİ DESTEKLEYECEK VE ARALARINDAKİ ETKİLEŞİMİ ARTTIRACAK ŞEKİLDE GELİŞTİRMEK. AGÜ'NÜN	<b>Hedef-1</b>	AGÜ bileşenlerinin (öğrenciler, akademik ve idari personel) evrensel/profesyonel/bilimsel/etik/çok kültürlü ortamda çalışma değerleri benimsemesini ve uygulamasını sağlamak amacıyla plan dönemi boyunca her yıl en az iki eğitim programı düzenlemek ve uluslararası organizasyonlarda aktif görev almasını teşvik etmek ve desteklemek. Bu nitelikteki görevlendirmeleri plan dönemi boyunca artırmak.	-	-
	<b>Hedef-2</b>	Uluslararası Bilimsel ve Kültürel toplantıların AGÜ'de yapılmasını	% 100	Waste Exhibition

KURUMSAL GELİŞİMİNİN YÜKSEK KALİTE VE KURUMSALLAŞMA ÇERÇEVESİNDE GERÇEKLEŞMESİNİ SAĞLAMAK		desteklemek ve AGÜ'de düzenlenen bu tür toplantıların sayısını plan dönemi sonuna kadar arttırmak		
	<b>Hedef-3</b>	Plan dönemi boyunca her yıl en az bir adet olmak üzere, arama konferansları, danışma toplantıları vb. yöntemlerle AGÜ'nün ve yüksek eğitimin daha rekabetçi ve daha etkin olabilmesi için öngörü ve uzgörü çalışmaları yapmak	% 60	Danışma Kurulu Toplantısı
Amaç 4 AGÜ'NÜN YENİ NESİL ÜNİVERSİTELERİN ÖNCÜSÜ OLMA VİZYONUNA UYGUN OLARAK BÜTÜN FAALİYETLERİYLE TOPLUMA KATKI YAPAN VE GEREK EĞİTİM GEREKSE ARAŞTIRMA FAALİYETLERİNDE GİRİŞİMCİLİĞİ DESTEKLEYEN VE GELİŞTİREN BİR ÜNİVERSİTE OLMAK	<b>Hedef-1</b>	AGÜ'de yürütülen bilimsel çalışmalarda ve araştırmalarda topluma katkının gözetilmesini ve proje metinlerde açıklanmasını sağlamak. Plan dönemi sonunda AGÜ'de gerçekleştirilen araştırma projelerinin en az yüzde yetmişinde topluma katkı açıklamasının var olmasını sağlamak.	% 90	- Kammed Earth -Doğal Taş Atölyesi -Mimari Tasarımda Cephe Pratiği (Katılım 70 Kişi)
	<b>Hedef-2</b>	Tüm programlarda, öncelikli olarak çekirdek müfredat programında, küresel meseleleri, girişimciliği, tasarım ve proje odaklı düşünmeyi, topluma katkı sağlamayı vurgulayan dersler geliştirmek. Plan dönemi sonunda programlarda bu nitelikteki derslerin oranının en az yüzde yirmi olmasını sağlamak.	% 80	AGÜ Bologna Komisyonu Semineri Kültür varlıklarının belgelenmesi için aletli yöntemler eğitimi ORAN- Doç. Dr.Nilüfer YÖNEY
	<b>Hedef-3</b>	Uluslararası proje işbirliklerini desteklemek ve projelerin sayısını plan dönemi boyunca arttırmak	% 80	Doç. Dr. Burak ASİLİSKENDER. Doç. Dr. Nilüfer YÖNEY

#### 4-PERFORMAN BILGI SISTEMININ DEĞERLENDİRİLMESİ

#### 5-DİĞER HUSUSLAR

#### IV-KURUMSAL KABİLİYET VE KAPASİTENİN DEĞERLENDİRİLMESİ

##### A-ÜSTÜNLÜKLER

- % 100 İngilizce eğitim veriyor olmak,
- Orta Doğu ve Türk Cumhuriyetlerinden başta olmak üzere, öğrenci çekebilme kapasitesi,
- Vakıf destekli bir devlet üniversitesi bünyesinde yer almak,
- Öğretim Üyesi Öğrenci Oranı,
- Konusunda deneyimli ve nitelikli akademik bir kadronun varlığı,
- Kayseri ilinin sanayi ve ticaret sektöründe gelişen ve ilerleyen bir ekonomik yapıya sahip oluşu, Ulusal/Uluslararası işbirlikleri.

##### B-ZAYIFLIKLAR

- Kurumsallaşmanın ve araştırma altyapısının henüz tamamlanmamış olması,
- Genç öğretim üyelerinin Türkiye üniversitelerindeki tecrübe eksikliği,
- Alt yapının oluşturulama aşamasında olması,
- Bütçemizin kısıtlı olması,
- Öğretim Üyesi kadrosunun sınırlı sayıda olması,

- Üniversite bütçesinin kısıtlı olması

### **C-DEĞERLENDİRME**

Fakültemizin yeni kurulması, fiziki altyapısının oluşma aşamasında olması sebebiyle derslik sayısının yetersizliği planlama konusunda sıkıntısı oluşturmaktadır. Yapacağımız planlamalar, öğrenci alma, öğretime başlama gibi süreçler Üniversitemiz Rektörlüğünün Ana Kampüs ve Sümer Kampüsünde yapılacağı işlerle ve süreçlerle organik bir ilişki içerisindedir.

### **V-ÖNERİ VE TEDBİRLER**

1. Uluslararası bilimsel faaliyetlerin ve yayınların artırılması.
2. Derslerde kullanımına ihtiyaç duyulan cihaz ve sarf malzemelerin satın alınabilmesi için yeterli bütçe tahsis edilmesi.
3. Akademik ve idari personel sayısının artırılması.

## İÇ KONTROL GÜVENCE BEYANI

Harcama yetkilisi olarak yetkim dahilinde;

Bu raporda yer alan bilgilerin güvenilir, tam ve doğru olduğunu beyan ederim.

Bu raporda açıklanan faaliyetler için fakültemiz bütçesinden harcama birimimize tahsis edilmiş kaynakların etkin, ekonomik ve verimli bir şekilde kullanıldığını, görev ve yetki alanım çerçevesinde iç kontrol sisteminin idari ve mali kararlar ile bunlara ilişkin işlemlerin yasallık ve düzenliliği hususunda yeterli güvenceyi sağladığını ve harcama birimimizde süreç kontrolünün etkin olarak uygulandığını bildiririm.

Bu güvence, harcama yetkilisi olarak sahip olduğum bilgi ve değerlendirmeler, iç kontroller, iç denetçi raporları ile Sayıştay raporları gibi bilgim dahilindeki hususlara dayanmaktadır.

Burada raporlanmayan, fakültemiz menfaatlerine zarar veren herhangi bir husus hakkında bilgim olmadığını beyan ederim. (Kayseri-31/01/2020)

**Prof. Dr. İhsan SABUNCUOĞLU**  
**Dekan(Uhde)**