



ABDULLAH GÜL ÜNİVERSİTESİ

ABDULLAH GÜL ÜNİVERSİTESİ
MİMARLIK FAKÜLTESİ
2020 MALİ YILI BİRİM
FAALİYET RAPORU

Ocak 2021

BİRİM YÖNETİCİSİNİN SUNUŞU

Abdullah Gül Üniversitesi'nde Ocak 2012'de kurulan Fakültemiz, özellikle eğitim programımızda yer verdiğimiz uygulama atölyelerimiz ile öğrenci ve mezunlarımızı dünyada ve Türkiye'de yetkin kılarak, farkındalıklarını arttırmayı, önder, örnek ve söz sahibi ulusal ve uluslararası meslek insanları yetiştirmeyi hedeflemektedir.

Mimarlık, Şehir ve Bölge Planlama, İç Mimarlık ve Endüstri Ürünleri Tasarımı bölümlerinden oluşan fakültemiz; akademik kadrosu, eğitim sistemi, eğitim programları ve öğrencilerine sağladığı olanaklar ile en kısa sürede Türkiye'de ve dünyada önde gelen mimarlık okulları arasına girmeyi amaçlamış ve ilk öğrencisini almaya başladığı 2013-2014 eğitim-öğretim yılında Türkiye'nin önde gelen üniversitelerinin mimarlık fakülteleri arasına girerek önemli bir başarı sağlamıştır.

AGÜ'nün ilk uluslararası anlaşması Fakültemiz ile Illinois Institute of Technology, University Central Florida(UCF), University Malaya ve Erasmus kapsamında Macaristan, Çekya, Yunanistan ve İtalya arasında lisans ve lisansüstü ortak eğitim ve akademik alanda işbirliği anlaşması olarak imzalanmıştır. Bu anlaşmalarla öğrencilerimize, uluslararası alanda tanınmış kişilerle ve mimarlık ofisleri ile çalışma imkanı sağlanmıştır. Farabi değişim programıyla öğrenci hareketliliği sağlanarak programdan faydalananlara sağladığı bireysel katkılar dışında yükseköğretim kurumları arasındaki işbirliği ve koordinasyon imkanlarının genişlemesine, bilgi transferiyle eğitim ve öğretim süreçlerinin kalitesinin artmasına ve farklı yükseköğretim kurumları arasındaki ortak çalışma ve araştırma kültürünün de zenginleşmesi sağlanmıştır.

Yukarıdaki hedeflerimize bağlı olarak kendini yenileyen, uluslararası ilişkileri ile öğrencilerine yurtdışı staj ve eğitim imkânı sağlayan, yaratıcılığı, araştırmayı, bilgiye ulaşmayı teşvik eden bir eğitim kurumu olarak çalışmalarımıza devam etmekteyiz.

Saygılarımla,

Prof. Dr. İhsan SABUNCUOĞLU
Dekan (Uhde)

İÇİNDEKİLER

I-GENEL BİLGİLER

A-MİSYON VE VİZYON

B-YETKİ, GÖREVE VE SORUMLULUKLAR

C-İDAREYE İLİŞKİN BİLGİLER

1-FİZİKSEL YAPI

2-ÖRGÜT YAPISI

3-BİLGİ VE TEKNOLOJİK KAYNAKLAR

4-İNSAN KAYNAKLARI

5-SUNULAN HİZMETLER

6-YÖNETİM VE İÇ KONTROL SİSTEMİ

D-DİĞER HUSUSLAR

II-AMAÇ VE HEDEFLER

A-İDARENİN AMAÇ VE HEDEFLERİ

B-TEMEL POLİTİKALAR VE ÖNCELİKLER

C-DİĞER HUSUSLAR

III-FAALİYETLERE İLİŞKİN BİLGİ VE DEĞERLENDİRMELER

A-MALİ BİLGİLER

1-BÜTÇE UYGULAMA SONUÇLARI

2-TEMEL MALİ TABLOLARA İLİŞKİN AÇIKLAMALAR

3-MALİ DENETİM SONUÇLARI

4-DİĞER HUSUSLAR

B-PERFORMANS BİLGİLERİ

1-FAALİYET VE PROJE BİLGİLERİ

2-PERFORMAN SONUÇLARI TABLOSU

3-PERFORMANS SONUÇLARININ DEĞERLENDİRİLMESİ

4-PERFORMAN BİLGİ SİSTEMİNİN DEĞERLENDİRİLMESİ

5-DİĞER HUSUSLAR

IV-KURUMSAL KABİLİYET VE KAPASİTENİN DEĞERLENDİRİLMESİ

A-ÜSTÜNLÜKLER

B-ZAYIFLIKLAR

C-DEĞERLENDİRME

V-ÖNERİ VE TEDBİRLER

EKLER

I-GENEL BİLGİLER

Kuruluş

Kuruluş: 21 Temmuz 2010 Tarih ve 27648 Sayılı Resmi Gazetede yayınlanarak yürürlüğe giren 6005 sayılı kanunun Ek 130. maddesi ile T.C. Kayseri Abdullah Gül Üniversitesi (AGÜ) kurulmuştur

A-MİSYON VE VİZYON

Vizyon

Disiplinlerarası işbirliğine açık, yenilikçi, girişimci, ulusal ve küresel düzeyde öncü yaratıcı bir fakülte olmaktır.

Misyon

Mimarlık Fakültesi'nin misyonu, ulusal ölçekte sahip olduğu saygınlığını korumak ve uluslararası boyutta tanıtmak, Uluslararası standartlarda, uygulamalı özgün eğitim vererek, adil, ulusal ve küresel düzeyde yenilikçi, katılımcı yönetim anlayışıyla anlamlı lider özgüvenli, girişimci ruhlu mimarlar yetiştiren, doğaya ve mesleki etik değerlere duyarlı, disiplinlerarası çalışma ve düşünme yetisi kazanmış, araştırma - geliştirme çalışmalarını teşvik etmeyi, destek olmayı, üretilen bilgiyi ulusal ve uluslararası alanlarda akademik çevreler ve toplum ile paylaşmayı görev edinmiştir.

B-YETKİ, GÖREV VE SORUMLULUKLAR

Dekan;

Fakültenin ve bağlı birimlerinin öğretim kapasitesinin rasyonel bir şekilde kullanılmasında ve geliştirilmesinde, gerektiği zaman güvenlik önlemlerinin alınmasıyla, öğrencilere gerekli sosyal hizmetlerin sağlanmasında, eğitim-öğretim, bilimsel araştırma ve yayım faaliyetlerinin düzenli bir şekilde yürütülmesinde, bütün faaliyetlerin gözetim ve denetiminin yapılmasında, takip ve kontrol edilmesinde ve sonuçlarının alınmasında Rektöre karşı birinci derecede sorumludur.

Dekanın Görev, Yetki ve Sorumlulukları:

1. Fakülte kurullarına başkanlık etmek, fakülte kurullarının kararlarını uygulamak ve fakülte birimleri arasında düzenli çalışmayı sağlamak,
2. Her öğretim yılı sonunda ve istendiğinde fakültenin genel durumu ve işleyişi hakkında rektöre rapor vermek,
3. Fakültenin ödenek ve kadro ihtiyaçları gerekçesi ile birlikte rektörlüğe bildirmek, fakülte bütçesi ile ilgili öneriyi fakülte yönetim kurulunun görüşünü aldıktan sonra rektörlüğe sunmak,
4. Fakültenin birimleri ve her düzeydeki personeli üzerinde genel gözetim ve denetim görevini sürdürmek,
5. 2547 sayılı Kanun gereğince kendisine verilen diğer görevleri yapmaktır.

Fakülte Kurulu

Fakülte Kurulu, Dekanın başkanlığında Fakülteye bağlı bölümlerin başkanları ile üç yıl için fakülte'deki profesörlerin kendi aralarından seçecekleri üç, doçentlerin kendi aralarından seçecekleri iki, doktor öğretim üyeleri kendi aralarından seçecekleri bir öğretim üyesinden oluşmaktadır.

Fakülte Kurulu olağan toplantılarını her yarıyıl başında ve sonunda yapar. Dekan, gerekli gördüğü hallerde fakülte kurulunu toplantıya çağırır.

Görevleri:

Fakülte Kurulu, akademik bir organ olup aşağıdaki görevleri yapar.

1. Fakültenin eğitim-öğretim, bilimsel araştırma ve yayım faaliyetlerini ve bu faaliyetlerle ilgili esasları, plan, program ve eğitim-öğretim takvimini kararlaştırmak,
2. Fakülte Yönetim Kuruluna üye seçmek,
3. Kanun ve yönetmeliklerle verilen diğer görevleri yapmaktır.

Fakülte Sekreterinin Görev, Yetki ve Sorumlulukları

1. Fakültenin idari işlerini yürütmek,
2. Fakültenin tüm fiziki araç gereçlerini hazırlamak, kontrol etmek,
3. Fakülte Kurulu ve Yönetim Kurulu'na raportörlük yapmak. Personel, eğitim, idari ve sosyal işleriyle, sağlık, satın alma, muhasebe ve mali işlerini, haberleşme, evrak ve arşiv, temizlik, bakım ve onarım işlerini kendisine bağlı hizmet birimleri aracılığı ile yürütmek, koordine etmek.

Mali Yetki Görev ve Sorumluluklar

Harcama Yetkilisinin (Dekan) Görev, Yetki ve Sorumlulukları:

5018 Sayılı Kamu Mali Yönetimi ve Kontrol Kanununun 41. Maddesi uyarınca Mimarlık Fakültesi bütçesine tahsis edilen ödeneklerin takibi ve kullanılmasından harcama yetkilisi sorumludur.

1. Fakültenin bütçesini hazırlatmak,
2. Yapılan tüm harcamaları kontrol etmek,
3. Harcama talimatı vermek,
4. Ödenek tutarında harcama yapmak,
5. Ön Mali Kontrol sürecinin gerçekleştirilmesini sağlamak,
6. Ödeme emri belgesini imzalamak.

Gerçekleştirme Görevlisinin (Fakülte Sekreteri) Görev, Yetki ve Sorumlulukları:

Fakültenin bütçesini hazırlamak, harcama kalemlerini takip ederek harcamaların sağlıklı biçimde yürütülmesini sağlamak.

Mali Yetkililer

Harcama Yetkilisi	Gerçekleştirme Görevlisi	Taşınır Kayıt Yetkilisi	Taşınır Kontrol Yetkilisi	Maaş Mutemedi
Prof. Dr. İhsan SABUNCUOĞLU Dekan(Uhde)	Dilek ŞENER NAR	Nedret ELDEM	Dilek ŞENER NAR	Özkan ÇELİK

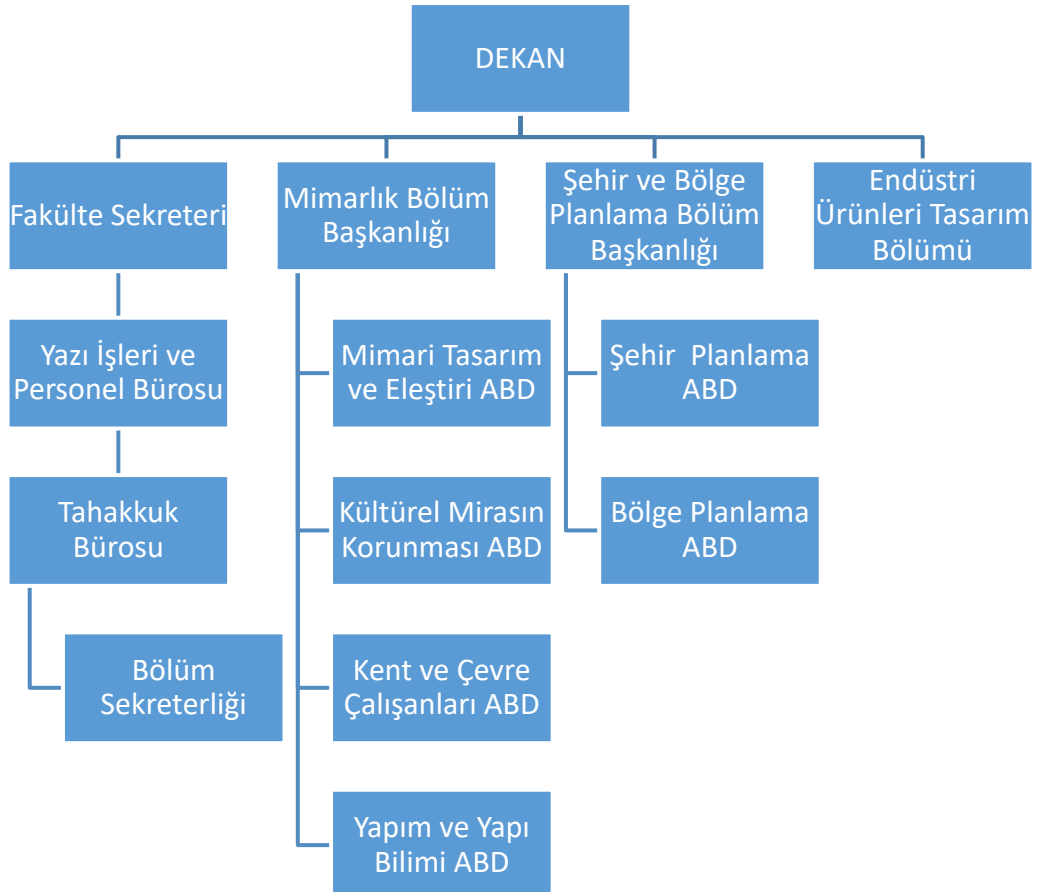
C-IDAREYE İLİŞKİN BİLGİLER

1-FİZİKSEL YAPI

Akademik Personel Kullanım Alanı	277,95
Idari Personel Kullanım Alanı	119,2
Laboratuvar Kullanım Alanı	1333,48

2-ÖRGÜT YAPISI

Mimarlık Fakültesinin örgüt yapısı; 1 Dekan (Uhde), 2 Bölüm Başkanı ve 1 Fakülte Sekreteri şeklindedir



3. İDARİ GÖREVLER

Prof. Dr. Burak ASİLİSKENDER Mimarlık Bölüm Başkanı ve Şehir Bölge Planlama Bölüm Başkanı.

3-BILGI VE TEKNOLOJİK KAYNAKLAR

Sıra No	Taşınır Adı	Adet
1	Masaüstü Bilgisayar	15
2	Dizüstü Bilgisayar	38
3	Tablet Bilgisayar	11
4	Sunucu Kabini	-
5	Sunucu	-
6	Lazer Yazıcı	7
7	Renkli Yazıcı	1
8	Fotokopi Makinesi	3
9	IP Telefon Merkezi Cihazı	15
10	Projeksiyon Cihazı	4
11	Yedekleme Ünitesi	-
12	Barkod Yazıcı	-
13	Fotoğraf Makinesi	2
14	Tarayıcı	1
15	Harici Diskler	2
16	IP Telefonlar	15
17	Televizyonlar	1
18	Evrak İmha Makinesi	1
19	Faks Makinası	-
20	El Tipi CPS	1

21	Lazerli Uzaklık Ölçer	2
22	Su Terazisi	2
23	Mira	1
24	Güneş Işınım Ölçer	1
25	Yüzey Sıcaklık Ölçer	1
26	Yüzey Nem Ölçer	1
27	Termal Kamera	1
28	Virtual Reality System Vive Pro Starter Kit (Gözlük)	2
29	Drone	1
30	Lazer Kesim ve Kazıma Makinesi	1

4-INSAN KAYNAKLARI

Akademik Personel

Unvanlar İtibari İle Akademik Personel Sayısı	
Unvan	2020
Profesör	1
Doçent	-
Doktor Öğretim Üyesi	4
Araştırma Görevlisi	12
Öğretim Görevlisi	5
Toplam	22

İdari Personel

Ünvanı	2020
Fakülte Sekreteri	1
Bilgisayar İşletmeni	3

Şef Muzaffer ÖZDEMİR 2547 sayılı yükseköğretim Kanunu'nun 13-b/4 maddesine göre İnsan ve Toplum Bilimleri Fakültesinde görevlendirilmiştir.

Diğer Üniversitelerde Görevlendirilen Akademik Personel

Diğer Üniversitelerde Görevlendirilen Akademik Personel			
Unvan	Bağlı Olduğu Bölüm	Görevlendirildiği Üniversite	Kişi Sayısı
Profesör	-	-	-
Doçent	-	-	-
Dr. Öğr. Üyesi	-	-	-
Öğretim Görevlisi	-	-	-
	Şehir ve Bölge Plan.	Orta Doğu Teknik Üniversitesi	2
	Şehir ve Bölge Plan.	Dokuz Eylül Üniversitesi	1
	İç Mimarlık	Mimar Sinan Güzel Sanatlar Üniversitesi	1
	Mimarlık	İzmir İleri teknoloji Enstitüsü	1
Toplam	-	-	5

Akademik Personelin Yaş İtibariyle Dağılımı						
	21-25 Yaş	26-30 Yaş	31-35 Yaş	36-40 Yaş	41-50 Yaş	51- Üzeri
Kişi Sayısı	-	3	11	6	1	1
Yüzde	-	% 13,63	% 50	% 27,27	%4,54	%4,54

İdari Personel

YIL	GİH	SHS	THS	AHS	DHS	YHS	Toplam
2020	4	-	-	-	-	-	4

İdari Personelin Eğitim Durumu

İdari Personelin Eğitim Durumu					
	İlköğretim	Lise	Ön Lisans	Lisans	Y.L. ve Dokt.
Kişi Sayısı	-	-	1	3	-
Yüzde	-	-	%25	%75	-

İdari Personelin Hizmet Süreleri

İdari Personelin Hizmet Süresi (Yıl)						
	1 – 3	4 – 6	7 – 10	11 – 15	16 – 20	21 – Üzeri
Kişi Sayısı	-	-	3		-	1
Yüzde	-	-	%75		-	%25

İdari Personelin Yaş İtibariyle Dağılımı

İdari Personelin Yaş İtibariyle Dağılımı (Yaş)						
	21-25	26-30	31-35	36-40	41-50	51- Üzeri
Kişi Sayısı	-	-	1	1	2	-
Yüzde	-	-	%25	%25	%50	-

5-SUNULAN HİZMETLER

Akademik Hizmetler:

Fakültemizde bulunan 3 bölümden lisans ve lisansüstü düzeylerde öğrenci okutulan 1 bölümün Mimarlık bölümü ihtiyaçları doğrultusunda 1 Doktor Öğretim Üyesi, 2 Öğretim Görevlisi ve 1 Araştırma Görevlisi Fakültede görevine başlamıştır.. Öğretim elemanlarımızın akademik olarak yetişmelerine destek olmak için 1 araştırma görevlimiz doktora çalışması kapsamında yurt dışında araştırma yapmak üzere görevlendirilmiştir.

* Laboratuvarımızı Mimarlık Fakültesi ve Mühendislik Fakültesi Akademik Personeli kullanmaktadır.

* Laboratuvar derslerinde öğrenciler ders kapsamında maket atölyesi, fabrication kullanılmakta laboratuvar sorumlusu tarafından da belgeleme ve ölçüm yapılmaktadır.

İdari Hizmetler:

Lisans, lisansüstü düzeyinde eğitim-öğretim hizmetlerinin planlanması, temel laboratuvar alet-ekipmanlarının hazırlığı, akademik ve idari personelin tahakkuk, satın alma, taşınır mal, sekreterlik, yazı işleri ve diğer destek hizmetleri yürütülmektedir.

Diğer Hizmetler:

Fakültemizde eğitim-öğretimin en üst düzeyde verimli bir biçimde gerçekleşmesini sağlamak için; çalışanların, öğrencilerin motivasyonunu yükseltmeye yönelik beşeri, fiziki sportif ve diğer sosyal altyapılarla ilgili planlamalar yapılmaktadır.

Eđitim Hizmetleri Öđrenci Sayıları

Öđrenci Sayıları			
	I. Öđretim		Toplam
	E	K	Top.
Mimarlık	87	140	227
Şehir ve Bölge Planlama	-	-	-
Endüstri Ürünler Tasarımı	-	-	-
TOPLAM	87	140	227

Yabancı Uyruklu Öđrencilerin Sayısı ve Bölümleri

Bölüm			
	Kadın	Erkek	Toplam
Mimarlık Bölümü	16	13	29
Toplam	16	13	29

Mezun Öđrenci

Bölüm	Kadın	Erkek	Toplam
Mimarlık Bölümü	10	2	12
Toplam	10	2	12

6-YÖNETİM VE İÇ KONTROL SİSTEMİ

2020 yılı Fakültemiz taşınır mal alımlarımızda Mimarlık Bölüm Başkanlığı bölüm kurullarında öğretim elemanlarıyla görüşerek ihtiyaçlarını tespit etmiş bu doğrultuda gerçekleştirilmiştir. Eğitim-Öđretim ve idari hususlarda bölüm kurul kararları Üniversite Yönetim kurulunda görüşülerek kararlar alınmıştır. Hassas Görevler, Görev Tanımı ve İş Akış Şemalarımız web sayfamızda ilan edilmiştir.

D-DIĞER HUSUSLAR

II-AMAÇ VE HEDEFLER

A-IDARENİN AMAÇ VE HEDEFLERİ

Stratejik Amaçlar	Stratejik Hedefler	
Amaç 1: Güçlü bir akademik kadro oluşturmak	Hedef-1	Nitelikli arařtırmacıları kurumumuza çekebilmek için gerekli arařtırma alt yapısını hızla oluşturmak
	Hedef-2	Uluslararası tecrübeye sahip öğretim üyelerinin kadromuza katılması için tanıtım faaliyetleri
	Hedef-3	Ağırlıklı olarak disiplinler arası, güncel arařtırma alanlarına
	Hedef-4	Lisans ve Lisansüstü seviyede eğitim verebilecek akademik personel sayısına ulaşmak
Amaç 2: Fakültemizin arařtırma alt yapısını en son teknoloji kullanılarak oluşturmak	Hedef-1	Arařtırma alt yapısını güçlendirmek için destek almak üzere girişimlerde bulunmak
	Hedef-2	Güncel teknolojiyi kullanan firmalarla iletişim içinde
	Hedef-3	Bölmelerin ortak çalışma yapmalarını teşvik eden bir ortam
Amaç 3: Öğrencilere nitelikli eğitim sağlamak	Hedef-1	Eğitim dönemi içinde öğrencilerin ilgili sektörlerde uygulamalı
	Hedef-2	Stajlar için danışmanlık sistemi oluşturmak
	Hedef-3	İlgili firmalarla iletişim halinde olmak
	Hedef-4	Özgün ve kaliteli müfredat programları hazırlamak ve uygulamak
	Hedef-5	Eğitimin kalitesini paydaşlardan alınan geri beslemelerle geliştirip, güncellemek
	Hedef-6	Sınıftaki öğrenci sayısının az olması
	Hedef-7	Dersleri uygulama bileşenleriyle zenginleřtirmek
Amaç 4: Yüksek profilli öğrencilerin fakültemizi tercih etmelerini sağlamak	Hedef-1	Tanıtım faaliyetlerini desteklemek ve yönlendirmek
	Hedef-2	Yüksek profilli lise ve üniversite öğrencileriyle yaz okulları
	Hedef-3	Proje faaliyetlerine lise ve üniversite öğrencilerini dahil ederek fakültemizi tercih etmelerini sağlamak
Amaç 5: Toplumsal sorumluluk projeleriyle toplumsal fayda yaratmak	Hedef-1	Yerel Yönetim ile etkileşim ve işbirliği geliřtirmek, geri beslemelerle ve toplum yararına projeler geliřtirmek.
	Hedef-2	Yerel Yönetimlerin ve sivil toplum kuruluşlarının ihtiyaçları doğrultusunda özgün projeler hazırlamak
	Hedef-3	Toplumsal görünürlüğü artırmak.

B-TEMEL POLİTİKALAR VE ÖNCELİKLER

- Kurumsallaşma
- İnsan Kaynakları
- Personel temini
- Personel eğitimi
- İdari yapının kurgulanması ve süreçlerin tanımlanması
- İçerik yönetim sistemi ile uyumlu veri üretimi
- Akademik faaliyetlerin artırılması

C-DİĞER HUSUSLAR

III-FAALİYETLERE İLİŞKİN BİLGİ VE DEĞERLENDİRMELER

A-MALİ BİLGİLER

1-BÜTÇE UYGULAMA SONUÇLARI

2020 YILI HAZİNE YARDIMI						
GİDER TÜRLERİ	BÜTÇE ÖDENEĞİ (A)	YIL İÇİNDE EKLENEN (B)	YIL İÇİNDE DÜŞÜLEN (C)	TOPLAM YILSONU ÖDENEĞİ D=(A+B)- C	HARCAMA (E)	GERÇEKLEŞME ORANI %
01- Personel Giderleri	2.148.000	236.505	176.953	2.207.552	2.207.552	
02- Sos. Gü Kur. D. Prim Giderleri	306.000	11.584	290.584	290.584		
03- Mal ve Hizmet Alım Giderleri	43.000	0	0	43.000	10.142	
06- Sermaye Giderleri	218.000	0	100.000	118.000	115.218	
Toplam	2.715.000	248.089	303.953	2.659.136	2.623.496	

Açıklamalar:

*1.180,00 TL 3.2 Tüketime Yönelik Mal ve Malzeme Alımı göre harcama yapılmıştır.

*1.474,86 TL 3.7 harcama yapılmıştır.

* 114.322,93 TL 6.01 Mamul Mal Alımları kaleminden 114.322,93 TL malzeme alımı yapılmıştır.

2-TEMEL MALİ TABLOLARA İLİŞKİN AÇIKLAMALAR

Uzaktan eğitimde kullanılmak üzere tablet, tablet kalemi ve ders kapsamlı AGU Bostanda kullanımı için çapa makinası – sulama malzemesi alımı yapılmıştır.

3-MALİ DENETİM SONUÇLARI

Sonuç bulunmamaktadır.

4-DİĞER HUSUSLAR
B-PERFORMANS BİLGİLERİ
1-FAALİYET VE PROJE BİLGİLERİ

Bilimsel ve Sanatsal Faaliyetler

Üniversitemiz Tarafından Düzenlenen Ulusal ve Uluslararası Etkinliklerin Sayısı	
Faaliyet Türü	Faaliyet Sayısı
Sempozyum ve Kongre	0
Konferans	0
Panel	0
Eğitim Semineri	0
Diğer Seminerler	0
Açık Oturum	0
Söyleşi	6
Kurultay	0
Tiyatro	0
Konser	0
Sergi	2
Turnuva	0
Teknik Gezi	0
Çalıştay	1
Fuar	0
Sosyal Sorumluluk Kapsamında Yapılan Etkinlikler	0

Üniversitemizin Katılım Sağladığı Ulusal ve Uluslararası Etkinliklerin Sayısı	
Faaliyet Türü	Faaliyet Sayısı
Sempozyum ve Kongre	2
Konferans	0
Panel	2
Eğitim Semineri	0
Diğer Seminerler	2
Açık Oturum	0
Söyleşi	4
Kurultay	0
Tiyatro	0
Turnuva	0
Teknik Gezi	0
Çalıştay	1
Fuar	3
Sosyal Sorumluluk Kapsamında Katılım Sağlanan Etkinlikler	0

2020 Yılında Gerçekleştirilen Bilimsel Faaliyetler

Yayın Türü	Sayısı
Uluslararası Makale	5
Ulusal Makale	3
Uluslararası Bildiri	7
Ulusal Bildiri	1
SCI, SSCI, AHCI de taranan Uluslararası Makaleler	4
Atıflar(SCI, SSCI, AHCI kapsamındaki dergiler)	7
Atıflar (Ulusal ve Uluslararası indeksli dergilerde)	6
Kitap/Kitap Bölümü	3
Alınan Ödül Sayısı	0

Performans Hedefi Tablosu

İdare Adı	39.03- Abdullah Gül Üniversitesi
Amaç	A1: NİTELİKLİ VE İLERİ DÜZEY ARAŞTIRMA ÇALIŞMALARININ YAPILMASINI SAĞLAMAK
Hedef	H1: AGÜ'nün ulusal ve uluslararası bilim çevrelerinde görünürlüğünü arttıracak (konferans, sempozyum, çalıştay, vb.) etkinliklerin sayısını plan dönemi boyunca arttırmak.
Performans Hedefi	AGÜ'nün ulusal ve uluslararası görünürlüğünü arttırmak

Performans Hedefi Tablosu

Performans Göstergeleri	Ölçü Birimi	2020 Kurum Hedef	2020 Yılı Gerçekleşme
Etkinlik Sayısı (Konferans, Sempozyum, Çalıştay)	Sayı	20	1
Etkinliklere Katılan Kişi Sayısı	Sayı	940	20
Açıklama:			

Performans Hedefi Tablosu

İdare Adı	39.03- Abdullah Gül Üniversitesi
Amaç	A1: NİTELİKLİ VE İLERİ DÜZEY ARAŞTIRMA ÇALIŞMALARININ YAPILMASINI SAĞLAMAK
Hedef	H2: AGÜ bünyesindeki nitelikli uluslararası yüksek lisans ve doktora öğrencilerinin ve doktora sonrası araştırmacıların sayısını plan dönemi sonuna kadar üç katına çıkarmak
Performans Hedefi	AGÜ’de araştırmacı sayısını arttırmak

Performans Göstergeleri	Ölçü Birimi	2020 Kurum Hedef	2020 Yılı Gerçekleşme
Uluslararası Yüksek Lisans Öğrenci sayısı	Sayı	178	-
Uluslararası Doktora öğrenci sayısı	Sayı	3	-
Doktora sonrası araştırmacı sayısı	Sayı	3	-
Açıklama: Covid-19 pandemisi sebebiyle hedefler gerçekleştirilememiştir.			

Performans Hedefi Tablosu

İdare Adı	39.03- Abdullah Gül Üniversitesi
Amaç	A1: NİTELİKLİ VE İLERİ DÜZEY ARAŞTIRMA ÇALIŞMALARININ YAPILMASINI SAĞLAMAK
Hedef	H3: Araştırmacıların acil ve öncelikli araştırma ihtiyaçlarına cevap verecek belirlenmiş laboratuvar ve altyapı tesislerini plan dönemi sonuna kadar tamamlamak
Performans Hedefi	AGÜ’de araştırma altyapısını güçlendirmek

Performans Göstergeleri	Ölçü Birimi	2020 Kurum Hedef	2020 Yılı Gerçekleşme
Laboratuvar Alanı (m ²)	Metrekare	6900 m ²	?
Laboratuvar Sayısı (adet)	Sayı	100 Adet	?
Açıklama: Birim ilgili hedefe yönelik kısaca 2020 yılında yapılan faaliyetleri açıklayacak ve değerlendirme yapacak. Gerçekleşememe nedeni kısaca açıklanabilir.			

Not: 2020 yılında ilgili performans göstergeleri hakkında 01.01.2020-31.12.2020 tarihleri arasında faaliyet yapıldıysa ? işareti olan alana doldurulması gerekmektedir. 2020 yılı verileri kurum bazında hedeflenen veridir. Bu alanla ilgili işlem yapılmayacaktır.

Bu tabloya ilişkin veriler Yapı İşleri ve Teknik Daire Başkanlığı tarafından doldurulacaktır.

Performans Hedefi Tablosu

İdare Adı	39.03- Abdullah Gül Üniversitesi
Amaç	A1: NİTELİKLİ VE İLERİ DÜZEY ARAŞTIRMA ÇALIŞMALARININ YAPILMASINI SAĞLAMAK
Hedef	H4: Geleceğin kritik araştırma alanlarını tespit etmek amacıyla plan dönemi boyunca her yıl en az bir çalıştay veya arama konferansı düzenlemek.
Performans Hedefi	AGÜ’de geleceğin kritik alanlarının tespiti

Performans Göstergeleri	Ölçü Birimi	2020 Kurum Hedef	2020 Yılı Gerçekleşme
Çalıştay Sayısı	Sayı	9	3
Arama Konferansı Sayısı	Sayı	5	-
Çalıştay/ Arama Konferansına katılan kişi sayısı	Sayı	280	-
Açıklama: Covid-19 pandemisi sebebiyle hedefler gerçekleştirilememiştir..			

Performans Hedefi Tablosu

İdare Adı	39.03- Abdullah Gül Üniversitesi
Amaç	A1: NİTELİKLİ VE İLERİ DÜZEY ARAŞTIRMA ÇALIŞMALARININ YAPILMASINI SAĞLAMAK
Hedef	H5:AGÜ'de farklı disiplinlerden araştırmacıların bir araya gelerek yürüttükleri (interdisipliner) araştırma projelerinin sayısını plan dönemi sonuna kadar iki katına çıkarmak.
Performans Hedefi	AGÜ'de interdisipliner araştırma sayısını arttırmak

Performans Göstergeleri	Ölçü Birimi	2020 Kurum Hedef	2020 Yılı Gerçekleşme
AGÜ'de farklı disiplinlerden araştırmacıların bir araya gelerek yürüttükleri araştırma projelerinin sayısı	Sayı	30	-
AGÜ öncülüğünde gerçekleştirilen ve farklı disiplinleri bir araya getiren konferans, çalıştay, sempozyum, proje pazarı, vb. etkinliklerin sayısı	Sayı	8	-
Açıklama: Covid-19 pandemisi sebebiyle hedefler gerçekleştirilememiştir.			

Performans Hedefi Tablosu

Amaç	A2: YENİLİKÇİ, KALİTELİ BİR EĞİTİM ANLAYIŞIYLA; GÜNÜMÜZÜN, GELECEĞİN İŞ VE TOPLUMSAL YAŞAMI İÇİN GEREKLİ BİLGİ VE BECERİLERLE DONANMIŞ LİDER BİREYLER YETİŞTİRMEK VE AGÜ'NÜN NİTELİKLİ ÖĞRENCİLER TARAFINDAN TERCİH EDİLİR BİR ÜNİVERSİTE OLMASINI SAĞLAMAK.
Hedef	H1: Plan döneminin sonuna kadar tüm programlarda ulusal ve uluslararası akreditasyon almak
Performans Hedefi	Programlarda ulusal ve uluslararası akreditasyon almak

Performans Göstergeleri	Ölçü Birimi	2020 Kurum Hedef	2020 Yılı Gerçekleşen
Akreditasyon Alınan Program Sayısı	Sayı	12	-
Akreditasyon başvuru sayısı	Sayı	12	-
Açıklama: Covid-19 pandemisi sebebiyle hedefler gerçekleştirilememiştir.			

Performans Hedefi Tablosu

Amaç	A2: YENİLİKÇİ, KALİTELİ BİR EĞİTİM ANLAYIŞIYLA; GÜNÜMÜZÜN, GELECEĞİN İŞ VE TOPLUMSAL YAŞAMI İÇİN GEREKLİ BİLGİ VE BECERİLERLE DONANMIŞ LİDER BİREYLER YETİŞTİRMEK VE AGÜ'NÜN NİTELİKLİ ÖĞRENCİLER TARAFINDAN TERCİH EDİLİR BİR ÜNİVERSİTE OLMASINI SAĞLAMAK.
Hedef	H2: Uluslararası öğrencilerin programlardaki oranını plan dönemi boyunca her yıl en az yüzde yirmi seviyesinde olmasını sağlamak.
Performans Hedefi	Programlarda uluslararası öğrenci sayısını arttırmak

Performans Göstergeleri	Ölçü Birimi	2020 Kurum Hedef	2020 Yılı Gerçekleşme
Programlardaki Uluslararası öğrenci sayısı	Sayı	168	-
Uluslararası öğrenci çekmek için yapılan tanıtım faaliyetlerine (ziyaret, davet, konferans katılımı, vb.) harcanan toplam parasal kaynak	TL Tutarı	400.000 TL	-
Açıklama: Covid-19 pandemisi sebebiyle hedefi gerçekleştirilememiştir.			

Not: 2020 yılında ilgili performans göstergeleri hakkında 01.01.2020-31.12.2020 tarihleri arasında faaliyet yapıldıysa ? işareti olan alana doldurulması gerekmektedir. 2020 yılı verileri kurum bazında hedeflenen veridir. Bu alanla ilgili işlem yapılmayacaktır.

Performans Hedefi Tablosu

İdare Adı	39.03- Abdullah Gül Üniversitesi
Amaç	A2: YENİLİKÇİ, KALİTELİ BİR EĞİTİM ANLAYIŞIYLA; GÜNÜMÜZÜN, GELECEĞİN İŞ VE TOPLUMSAL YAŞAMI İÇİN GEREKLİ BİLGİ VE BECERİLERLE DONANMIŞ LİDER BİREYLER YETİŞTİRMEK VE AGÜ'NÜN NİTELİKLİ ÖĞRENCİLER TARAFINDAN TERCİH EDİLİR BİR ÜNİVERSİTE OLMASINI SAĞLAMAK.
Hedef	H3 : Derslikleri ve ders süreçlerini karşılıklı etkileşimi ve aktif öğrenci katılımını en üst dereceye çıkaracak şekilde düzenlemek. Bu nitelikteki derslik oranını plan döneminin sonuna kadar %100 oranına çıkartmak
Performans Hedefi	AGÜ'de aktif katılımlı derslik ortamı oluşturmak

Performans Göstergeleri	Ölçü Birimi	2020 Kurum Hedef	2020 Yılı Gerçekleşme
Aktif öğrenci katılımı derecesi ölçümlerinde AGÜ derslerinin ortalama skoru	Yüzde	%65	-
Yeniden düzenlenen dersliklerin ve ders süreçlerinin sayısı	Sayı	75	-
Açıklama: Birim ilgili hedefe yönelik kısaca 2020 yılında yapılan faaliyetleri açıklayacak ve değerlendirme yapacak. Bu alan Eğitim Bilimleri Fakültesi hocaları tarafından değerlendirilecektir.			

Not: 2020 yılında ilgili performans göstergeleri hakkında 01.01.2020-31.12.2020 tarihleri arasında faaliyet yapıldıysa ? işareti olan alana doldurulması gerekmektedir. 2020 yılı verileri kurum bazında hedeflenen veridir. Bu alanla ilgili işlem yapılmayacaktır.

Performans Hedefi Tablosu

İdare Adı	39.03- Abdullah Gül Üniversitesi
Amaç	A2: YENİLİKÇİ, KALİTELİ BİR EĞİTİM ANLAYIŞIYLA; GÜNÜMÜZÜN, GELECEĞİN İŞ VE TOPLUMSAL YAŞAMI İÇİN GEREKLİ BİLGİ VE BECERİLERLE DONANMIŞ LİDER BİREYLER YETİŞTİRMEK VE AGÜ'NÜN NİTELİKLİ ÖĞRENCİLER TARAFINDAN TERCİH EDİLİR BİR ÜNİVERSİTE OLMASINI SAĞLAMAK.
Hedef	H4: Yurtiçi ve yurtdışı staj uygulamaları ve konsorsiyum destekleriyle öğrencilerin iş deneyimi edinmelerine olanak sağlamak. Bu süreçlerle staj yapan öğrenci sayısını ve staj desteği sağlayan firma sayısını plan dönemi boyunca her yıl en az yüzde on artırmak.
Performans Hedefi	AGÜ'de yurtiçinde ve yurtdışında staj olanaklarının artırılması

Performans Göstergeleri	Ölçü Birimi	2020 Kurum Hedef	2020 Yılı Gerçekleşme
Staj yapan öğrenci sayısı	Sayı	750	37
Staj desteği anlaşması yapılan firma ve kurumları sayısı	Sayı	70	33
Açıklama:.			

Performans Hedefi Tablosu

İdare Adı	39.03- Abdullah Gül Üniversitesi
Amaç	A2: YENİLİKÇİ, KALİTELİ BİR EĞİTİM ANLAYIŞIYLA; GÜNÜMÜZÜN, GELECEĞİN İŞ VE TOPLUMSAL YAŞAMI İÇİN GEREKLİ BİLGİ VE BECERİLERLE DONANMIŞ LİDER BİREYLER YETİŞTİRMEK VE AGÜ'NÜN NİTELİKLİ ÖĞRENCİLER TARAFINDAN TERCİH EDİLİR BİR ÜNİVERSİTE OLMASINI SAĞLAMAK.
Hedef	H5: Uluslararası öğrenci, akademisyen, idari personel teminini/değişimini desteklemek ve arttırmak. Plan dönemi boyunca her yıl karşılıklı değişim sayılarını en az yüzde on oranında arttırmak.
Performans Hedefi	AGÜ'de Uluslararası öğrenci, akademisyen, idari personel teminini/değişimini desteklemek ve arttırmak

Performans Göstergeleri	Ölçü Birimi	2020 Kurum Hedef	2020 Yılı Gerçekleşme
AGÜ'nün aktif olarak parçası olduğu uluslararası değişim programı/organizasyonu sayısı	Sayı	2	?
Değişim programlarıyla uluslararası deneyim yaşayan kişi sayısı	Sayı	289	?
Açıklama: Birim ilgili hedefe yönelik kısaca 2020 yılında yapılan faaliyetleri açıklayacak ve değerlendirme yapacak. Gerçekleşememe nedeni kısaca açıklanabilir.			

Not: 2020 yılında ilgili performans göstergeleri hakkında 01.01.2020-31.12.2020 tarihleri arasında faaliyet yapıldıysa ? işareti olan alana doldurulması gerekmektedir. 2020 yılı verileri kurum bazında hedeflenen veridir. Bu alanla ilgili işlem yapılmayacaktır. **İlgili tablo Erasmus ofisi tarafından doldurulacaktır.**

Performans Hedefi Tablosu

İdare Adı	39.03- Abdullah Gül Üniversitesi
Amaç	A 3 : YÖNETİM SÜREÇLERİNİ VE ALTYAPISINI EĞİTİM, ARAŞTIRMA, TOPLUMA KATKI FAALİYETLERİNİ DESTEKLEYECEK VE ARALARINDAKİ ETKİLEŞİMİ ARTTIRACAK ŞEKİLDE GELİŞTİRMEK. AGÜ'NÜN KURUMSAL GELİŞİMİNİN YÜKSEK KALİTE VE KURUMSALLAŞMA ÇERÇEVESİNDE GERÇEKLEŞMESİNİ SAĞLAMAK.
Hedef	H1 : AGÜ'deki insan gücünün (akademik ve idari personel) plan dönemi sonuna kadar üniversitenin stratejik büyüme hedeflerini de dikkate alarak nitelikli bir şekilde artmasını sağlamak
Performans Hedefi	AGÜ'de insan gücünün (akademik ve idari personel) stratejik büyüme hedeflerini de dikkate alarak nitelikli bir şekilde artması

Performans Göstergeleri	Ölçü Birimi	2020 Kurum Hedef	2020 Yılı Gerçekleşme
Akademik Personel Sayısı	Sayı	229	22
İdari Personel Sayısı	Sayı	154	4
Uluslararası Akademisyen Sayısı (Öğretim Görevlisi Hariç)	Sayı	25	?
Uluslararası Ofiste istihdam edilen kişi sayısı	Sayı	6	?
Yabancı Diller Yüksekokulunda görev alan uluslararası öğretim görevlisi sayısı	Sayı	40	?
Açıklama: Covid-19 pandemisi sebebiyle hedefi gerçekleştirilememiştir.			

Performans Hedefi Tablosu

İdare Adı	39.03- Abdullah Gül Üniversitesi
Amaç	A 3 :YÖNETİM SÜREÇLERİNİ VE ALTYAPISINI EĞİTİM, ARAŞTIRMA, TOPLUMA KATKI FAALİYETLERİNİ DESTEKLEYECEK VE ARALARINDAKİ ETKİLEŞİMİ ARTTIRACAK ŞEKİLDE GELİŞTİRMEK. AGÜ'NÜN KURUMSAL GELİŞİMİNİN YÜKSEK KALİTE VE KURUMSALLAŞMA ÇERÇEVESİNDE GERÇEKLEŞMESİNİ SAĞLAMAK.
Hedef	H 2: Mekan, altyapı ve ortamların ortak kullanımını ve kullanım süreçlerinde optimizasyonunu sağlayacak Sümer Kampüs fiziki mekan altyapı ve renovasyon çalışmalarını plan döneminin sonuna kadar yüzde 75, Mimar Sinan Kampüsünün altyapı çalışmalarını plan döneminin sonuna kadar %80 oranında ve inşaat çalışmalarını %10 oranında tamamlamak.

Performans Göstergeleri	Ölçü Birimi	2020 Kurum Hedef	2020 Yılı Gerçekleşme
Sümer Kampüsü fiziki altyapı ve renovasyon çalışmalarının tamamlanma oranı (Yüzde)	Yüzde	%65	?
Mimar Sinan Kampüsü Alt yapı çalışmaları tamamlanma oranı (Yüzde)	Yüzde	% 70	?
Mimar Sinan Kampüsü inşaat çalışmaları tamamlanma oranı (Yüzde)	Yüzde	% 5	?
Açıklama: Birim ilgili hedefe yönelik kısaca 2020 yılında yapılan faaliyetleri açıklayacak ve değerlendirme yapacak. Gerçekleşememe nedeni kısaca açıklanabilir.			

Not: 2020 yılında ilgili performans göstergeleri hakkında 01.01.2020-31.12.2020 tarihleri arasında faaliyet yapıldıysa ? işareti olan alana doldurulması gerekmektedir. 2020 yılı verileri kurum bazında hedeflenen veridir. Bu alanla ilgili işlem yapılmayacaktır. **Bu alanı sadece Yapı İşleri ve Teknik Daire Başkanlığı dolduracaktır.**

Performans Hedefi Tablosu

İdare Adı	39.03- Abdullah Gül Üniversitesi
Amaç	A 3 :YÖNETİM SÜREÇLERİNİ VE ALTYAPISINI EĞİTİM, ARAŞTIRMA, TOPLUMA KATKI FAALİYETLERİNİ DESTEKLEYECEK VE ARALARINDAKİ ETKİLEŞİMİ ARTTIRACAK ŞEKİLDE GELİŞTİRMEK. AGÜ'NÜN KURUMSAL GELİŞİMİNİN YÜKSEK KALİTE VE KURUMSALLAŞMA ÇERÇEVESİNDE GERÇEKLEŞMESİNİ SAĞLAMAK.
Hedef	H 3 AGÜ bileşenlerinin (öğrenciler, akademik ve idari personel) evrensel/profesyonel/bilimsel/etik/çok kültürlü ortamda çalışma değerleri benimsemesini ve uygulamasını sağlamak amacıyla plan dönemi boyunca her yıl en az iki eğitim programı düzenlemek ve uluslararası organizasyonlarda aktif görev almasını teşvik etmek ve desteklemek. Bu nitelikteki görevlendirmeleri plan dönemi boyunca arttırmak.
Performans Hedefi	AGÜ'de evrensel/profesyonel/bilimsel/etik/çok kültürlü ortamda çalışma değerleri benimsemesini ve uygulamasını sağlamak

Performans Göstergeleri	Ölçü Birimi	2020 Kurum Hedef	2020 Yılı Gerçekleşme
Profesyonel/bilimsel /etik/çok kültürlü ortamda çalışma değerlerini benimsemesini ve uygulamasını sağlamak amacıyla yapılan eğitim programı sayısı	Sayı	2	-
Eğitim programına katılan kişi sayısı	Sayı	1700	-
Uluslararası organizasyonlardaki görevlendirme sayısı	Sayı	9	-

Performans Hedefi Tablosu

İdare Adı	39.03- Abdullah Gül Üniversitesi
Amaç	A 3 :YÖNETİM SÜREÇLERİNİ VE ALTYAPISINI EĞİTİM, ARAŞTIRMA, TOPLUMA KATKI FAALİYETLERİNİ DESTEKLEYECEK VE ARALARINDAKİ ETKİLEŞİMİ ARTTIRACAK ŞEKİLDE GELİŞTİRMEK. AGÜ’NÜN KURUMSAL GELİŞİMİNİN YÜKSEK KALİTE VE KURUMSALLAŞMA ÇERÇEVESİNDE GERÇEKLEŞMESİNİ SAĞLAMAK..
Hedef	H 4: Uluslararası Bilimsel ve Kültürel toplantıların AGÜ’de yapılmasını desteklemek ve AGÜ’de düzenlenen bu tür toplantıların sayısını plan dönemi sonuna kadar arttırmak
Performans Hedefi	AGÜ’de Uluslararası Bilimsel ve Kültürel toplantıların yapılmasını sağlamak

Performans Göstergeleri	Ölçü Birimi	2020 Kurum Hedef	2020 Yılı Gerçekleşme
Uluslararası Bilimsel toplantı sayısı	Sayı	3	1
Uluslararası Kültürel toplantı sayısı	Sayı	2	1
Açıklama:			

Performans Hedefi Tablosu

İdare Adı	39.03- Abdullah Gül Üniversitesi
Amaç	A 3 :YÖNETİM SÜREÇLERİNİ VE ALTYAPISINI EĞİTİM, ARAŞTIRMA, TOPLUMA KATKI FAALİYETLERİNİ DESTEKLEYECEK VE ARALARINDAKİ ETKİLEŞİMİ ARTTIRACAK ŞEKİLDE GELİŞTİRMEK. AGÜ’NÜN KURUMSAL GELİŞİMİNİN YÜKSEK KALİTE VE KURUMSALLAŞMA ÇERÇEVESİNDE GERÇEKLEŞMESİNİ SAĞLAMAK..
Hedef	H 5: Plan dönemi boyunca her yıl en az bir adet olmak üzere, arama konferansları, danışma toplantıları vb. yöntemlerle AGÜ’nün ve yüksek eğitimin daha rekabetçi ve daha etkin olabilmesi için öngörü ve uzgörü çalışmaları yapmak.
Performans Hedefi	AGÜ’de eğitimin daha rekabetçi ve daha etkin olabilmesi

Performans Göstergeleri	Ölçü Birimi	2020 Kurum Hedef	2020 Yılı Gerçekleşme
Arama Konferansı Sayısı	Sayı	2	-
Danışma Toplantı Sayısı	Sayı	2	-
Açıklama: Covid-19 pandemisi sebebiyle hedefi gerçekleştirilememiştir.			

Performans Hedefi Tablosu

İdare Adı	39.03- Abdullah Gül Üniversitesi
Amaç	A 4 : AGÜ'NÜN YENİ NESİL ÜNİVERSİTELERİN ÖNCÜSÜ OLMA VİZYONUNA UYGUN OLARAK BÜTÜN FAALİYETLERİYLE TOPLUMA KATKI YAPAN VE GEREK EĞİTİM GEREKSE ARAŞTIRMA FAALİYETLERİNDE GİRİŞİMCİLİĞİ DESTEKLEYEN VE GELİŞTİREN BİR ÜNİVERSİTE OLMAK
Hedef	H1: Teknopark ve Kuluçka Merkezleri gibi araştırma altyapısına ve süreçlerine destek olacak yapıların plan döneminin ilk üç yılı içinde ve uluslararası standartlarda oluşmasını sağlamak. Bu ofislerde yürütülen proje sayısını ve öğretim elemanları tarafından kurulan şirket sayısını plan dönemi boyunca artırmak.
Performans Hedefi	AGÜ' araştırma merkezlerini arttırmak

Performans Göstergeleri	Ölçü Birimi	2020 Kurum Hedef	2020 Yılı Gerçekleşme
Teknopark yapılanmasının tamamlanma oranı	Oran	% 100	?
Ofislerde yürütülen proje sayısı	Sayı	4	?
Öğretim elemanları tarafından Teknoparkta kurulacak şirket sayısı	Sayı	-	?
Açıklama: Birim ilgili hedefe yönelik kısaca 2020 yılında yapılan faaliyetleri açıklayacak ve değerlendirme yapacak. Gerçekleşememe nedeni kısaca açıklanabilir.			

Not: 2020 yılında ilgili performans göstergeleri hakkında 01.01.2020-31.12.2020 tarihleri arasında faaliyet yapıldıysa ? işareti olan alana doldurulması gerekmektedir. 2020 yılı verileri kurum bazında hedeflenen veridir. Bu alanla ilgili işlem yapılmayacaktır. Bu alanla ilgili veriler TTO tarafından doldurulacaktır.

Performans Hedefi Tablosu

İdare Adı	39.03- Abdullah Gül Üniversitesi
Amaç	A4: AGÜ'NÜN YENİ NESİL ÜNİVERSİTELERİN ÖNCÜSÜ OLMA VİZYONUNA UYGUN OLARAK BÜTÜN FAALİYETLERİYLE TOPLUMA KATKI YAPAN VE GEREK EĞİTİM GEREKSE ARAŞTIRMA FAALİYETLERİNDE GİRİŞİMCİLİĞİ DESTEKLEYEN VE GELİŞTİREN BİR ÜNİVERSİTE OLMAK
Hedef	H2: AGÜ'de yürütülen bilimsel çalışmalarda ve araştırmalarda topluma katkının gözetilmesini ve proje metinlerde açıklanmasını sağlamak. Plan dönemi sonunda AGÜ'de gerçekleştirilen araştırma projelerinin en az yüzde yetmişinde topluma katkı açıklamasının var olmasını sağlamak.

Performans Göstergeleri	Ölçü Birimi	2020 Kurum Hedef	2020 Yılı Gerçekleşme
Çalışma hedeflerinde topluma katkı kriterini gözetilen ve ilgili bölümde tartışılan tez ve araştırma projelerinin sayısı	Sayı	21	-
AGÜ'de yürütülen tez ve araştırma projelerinde "Topluma Katkı" başlıklı ayrı bir bölümün yer alması ve bu bölümde çalışmanın katkılarının net olarak listelenmesi şeklinde genel bir anlayış birliğinin oluşması için gerçekleştirilen eğitim/seminer/toplantı sayısı.	Sayı	8	-

Performans Hedefi Tablosu

İdare Adı	39.03- Abdullah Gül Üniversitesi
Amaç	A4: AGÜ'NÜN YENİ NESİL ÜNİVERSİTELERİN ÖNCÜSÜ OLMA VİZYONUNA UYGUN OLARAK BÜTÜN FAALİYETLERİYLE TOPLUMA KATKI YAPAN VE GEREK EĞİTİM GEREKSE ARAŞTIRMA FAALİYETLERİNDE GİRİŞİMCİLİĞİ DESTEKLEYEN VE GELİŞTİREN BİR ÜNİVERSİTE OLMAK
Hedef	H 3: Tüm programlarda, öncelikli olarak çekirdek müfredat programında, küresel meseleleri, girişimciliği, tasarım ve proje odaklı düşünmeyi, topluma katkı sağlamayı vurgulayan dersler geliştirmek. Plan dönemi sonunda programlarda bu nitelikteki derslerin oranının en az yüzde yirmi olmasını sağlamak.

Performans Göstergeleri	Ölçü Birimi	2020 Kurum Hedef	2020 Yılı Gerçekleşme
Güncellenen ders sayısı	Sayı	110	-
Belirlenen nitelikteki derslerin geliştirilebilmesi için eğitimcilere yönelik eğitim faaliyetlerinin sayısı	Sayı	6	-
Açıklama: Covid-19 pandemisi sebebiyle hedefi gerçekleştirilememiştir.			

Performans Hedefi Tablosu

İdare Adı	39.03- Abdullah Gül Üniversitesi
Amaç	A4:AGÜ'NÜN YENİ NESİL ÜNİVERSİTELERİN ÖNCÜSÜ OLMA VİZYONUNA UYGUN OLARAK BÜTÜN FAALİYETLERİYLE TOPLUMA KATKI YAPAN VE GEREK EĞİTİM GEREKSE ARAŞTIRMA FAALİYETLERİNDE GİRİŞİMCİLİĞİ DESTEKLEYEN VE GELİŞTİREN BİR ÜNİVERSİTE OLMAK
Hedef	H4:Uluslararası proje işbirliklerini desteklemek ve projelerin sayısını plan dönemi boyunca arttırmak
Performans Hedefi	AGÜ'deki uluslararası proje işbirliklerini ve projelerin sayısını arttırmak

Performans Göstergeleri	Ölçü Birimi	2020 Kurum Hedef	2020 Yılı Gerçekleşme
Uluslararası proje işbirlikleri geliştirmek için yapılan girişim (teklif, başvuru) sayısı	Sayı	25	1
Uluslararası proje işbirliği sayısı	Sayı	14	-
Açıklama: Covid-19 pandemisi sebebiyle Uluslararası proje işbirliği hedefi gerçekleştirilememiştir.			

Performans Hedefi Tablosu

İdare Adı	39.03- Abdullah Gül Üniversitesi
Amaç	A 4 : AGÜ'NÜN YENİ NESİL ÜNİVERSİTELERİN ÖNCÜSÜ OLMA VİZYONUNA UYGUN OLARAK BÜTÜN FAALİYETLERİYLE TOPLUMA KATKI YAPAN VE GEREK EĞİTİM GEREKSE ARAŞTIRMA FAALİYETLERİNDE GİRİŞİMCİLİĞİ DESTEKLEYEN VE GELİŞTİREN BİR ÜNİVERSİTE OLMAK
Hedef	H 5: AGÜ'nün yaşam boyu eğitim faaliyetlerini (AGÜ Akademi) toplumdaki farklı grupların, iş ve sanayi dünyasının, sivil toplum ve kamu kuruluşlarının ihtiyaçlarına cevap verecek şekilde yaygın, erişilebilir ve sürdürülebilir nitelikte çeşitlendirmek. Plan dönemi boyunca her yıl açılan yeni kurs sayısını yüzde on artırmak.
Performans Hedefi	AGÜ'deki yaşam boyu eğitim faaliyetlerinin toplumun tüm kesimlerine yönelik olmasını sağlamak

Performans Göstergeleri	Ölçü Birimi	2020 Kurum Hedef	2020 Yılı Gerçekleşen
Yeni açılan kurs sayısı	Sayı	9	?
Yeni açılan kurslara katılan kişi sayısı	Sayı	266	?
Açıklama: Birim ilgili hedefe yönelik kısaca 2020 yılında yapılan faaliyetleri açıklayacak ve değerlendirme yapacak. Gerçekleşememe nedeni kısaca açıklanabilir.			

Not: 2020 yılında ilgili performans göstergeleri hakkında 01.01.2020-31.12.2020 tarihleri arasında faaliyet yapıldıysa ? işareti olan alana doldurulması gerekmektedir. 2020 yılı verileri kurum bazında hedeflenen veridir. Bu alanla ilgili işlem yapılmayacaktır.

Bu bölümle ilgili verileri yalnızca AGÜ Akademi dolduracaktır.

3-PERFORMANS SONUÇLARININ DEĞERLENDİRİLMESİ

Stratejik Amaçlar	Stratejik Hedefler		Gerçekleşme Durumu (%)	2020 Açıklama
Amaç 1 NİTELİKLİ VE İLERİ DÜZEY ARAŞTIRMA ÇALIŞMALARININ YAPILMASINI SAĞLAMAK	Hedef-1	AGÜ'nün ulusal ve uluslararası bilim çevrelerinde görünürlüğünü arttıracak (konferans, sempozyum, çalıştay, vb.) etkinliklerin sayısını plan dönemi boyunca arttırmak	% 80	-2020 Mimarlık haftası Kayseri Mimarlar Odası Konferansı Seminerler -Neris Parlak Temizel -Christopher Noel -Uğur Kaya -Fabio Guaricci
	Hedef-2	AGÜ'de farklı disiplinlerden araştırmacıların bir araya gelerek yürüttükleri (interdisipliner) araştırma projelerinin sayısını plan dönemi sonuna kadar iki katına çıkarmak.	% 80	Doç. Dr.Nilüfer YÖNEY Doç.Dr.Burak ASİLİSKENDER -Kerkenes araştırma-kazı ve koruma projesi(Ortak)
Amaç 2 YENİLİKÇİ, KALİTELİ BİR EĞİTİM ANLAYIŞIYLA; GÜNÜMÜZÜN, GELECEĞİN İŞ VE TOPLUMSAL YAŞAMI İÇİN GEREKLİ BİLGİ VE BECERİLERLE DONANMIŞ LİDER BİREYLER YETİŞTİRMEK VE AGÜ'NÜN NİTELİKLİ ÖĞRENCİLER TARAFINDAN TERCİH EDİLİR BİR ÜNİVERSİTE OLMASINI SAĞLAMAK	Hedef-1	Uluslararası öğrencilerin programlardaki oranını plan dönemi boyunca her yıl en az yüzde yirmi seviyesinde olmasını sağlamak	---	---
	Hedef-2	Yurtiçi ve yurtdışı staj uygulamaları ve konsorsiyum destekleriyle öğrencilerin iş deneyimi edinmelerine olanak sağlamak. Bu süreçlerle staj yapan öğrenci sayısını ve staj desteği sağlayan firma sayısını plan dönemi boyunca her yıl en az yüzde on arttırmak.	% 100	-28 Firma Yurt İçi Staj -3 Yurt Dışı Staj
	Hedef-3	Uluslararası öğrenci, akademisyen, idari personel teminini/değişimini desteklemek ve arttırmak. Plan dönemi boyunca her yıl karşılıklı değişim sayılarını en az yüzde on oranında arttırmak.	% 70	Erasmus
	Hedef 4	Kentle doğanın yeniden bağ kurmasını, bostan kültürünü hatırlatmak, daha yeşil bir ilçe tasarlamak, kentlinin toprakla buluşmasını ve üretken olmasını sağlamak, atalık tohumların sürdürülebilirliğini sağlamak, kentsel tarımı yaygınlaştırmak ve ARGE çalışmaları kapsamında hedef belirlenebilir. Ekimi gerçekleştirilen ilk grupta, tıbbi aromatik bitkiler nane,	%100	AGU BOSTAN

		melisa, kekik. ada çayı ekinezya, lavanta ikinci grupta Ata tohumlar 10 farklı domates çeşitleri (ananas, yerli)		
<p>Amaç 3 YÖNETİM SÜREÇLERİNİ VE ALTYAPISINI EĞİTİM, ARAŞTIRMA, TOPLUMA KATKI FAALİYETLERİNİ DESTEKLEYECEK VE ARALARINDAKİ ETKİLEŞİMİ ARTTIRACAK ŞEKİLDE GELİŞTİRMEK. AGÜ'NÜN KURUMSAL GELİŞİMİNİN YÜKSEK KALİTE VE KURUMSALLAŞMA ÇERÇEVESİNDE GERÇEKLEŞMESİNİ SAĞLAMAK</p>	Hedef-1	AGÜ bileşenlerinin (öğrenciler, akademik ve idari personel) evrensel/profesyonel/bilimsel/etik /çok kültürlü ortamda çalışma değerleri benimsemesini ve uygulamasını sağlamak amacıyla plan dönemi boyunca her yıl en az iki eğitim programı düzenlemek ve uluslararası organizasyonlarda aktif görev almasını teşvik etmek ve desteklemek. Bu nitelikteki görevlendirmeleri plan dönemi boyunca arttırmak.	---	---
	Hedef-2	Uluslararası Bilimsel ve Kültürel toplantıların AGÜ'de yapılmasını desteklemek ve AGÜ'de düzenlenen bu tür toplantıların sayısını plan dönemi sonuna kadar arttırmak	---	---
	Hedef-3	Plan dönemi boyunca her yıl en az bir adet olmak üzere, arama konferansları, danışma toplantıları vb. yöntemlerle AGÜ'nün ve yüksek eğitimin daha rekabetçi ve daha etkin olabilmesi için öngörü ve uzgörü çalışmaları yapmak	% 60	Danışma Kurulu Toplantısı
<p>Amaç 4 AGÜ'NÜN YENİ NESİL ÜNİVERSİTELERİN ÖNCÜSÜ OLMA VİZYONUNA UYGUN OLARAK BÜTÜN FAALİYETLERİYLE TOPLUMA KATKI YAPAN VE GEREK EĞİTİM GEREKSE ARAŞTIRMA FAALİYETLERİNDE GİRİŞİMCİLİĞİ DESTEKLEYEN VE GELİŞTİREN BİR ÜNİVERSİTE OLMAK</p>	Hedef-1	AGÜ'de yürütülen bilimsel çalışmalarda ve araştırmalarda topluma katkının gözetilmesini ve proje metinlerde açıklanmasını sağlamak. Plan dönemi sonunda AGÜ'de gerçekleştirilen araştırma projelerinin en az yüzde yetmişinde topluma katkı açıklamasının var olmasını sağlamak.	% 90	-2020 Mimarlık haftası Kayseri Mimarlar Odası Konferansı
	Hedef-2	Tüm programlarda, öncelikli olarak çekirdek müfredat programında, küresel meseleleri, girişimciliği, tasarım ve proje odaklı düşünmeyi, topluma katkı sağlamayı vurgulayan dersler geliştirmek. Plan dönemi sonunda programlarda bu nitelikteki derslerin oranının en az yüzde yirmi olmasını sağlamak.	% 80	1.Yeni İslam Sanatı ve Mimarlığı (Islamic Art and Architecture) 2. Kültürel Miras Çalışmalarında Güncel Konular (Contemporary Issues in Cultural Heritage Studies)
	Hedef-3	Uluslararası proje işbirliklerini desteklemek ve projelerin sayısını plan dönemi boyunca arttırmak	---	---

4-PERFORMAN BILGI SİSTEMİNİN DEĞERLENDİRİLMESİ

5-DİĞER HUSUSLAR

IV-KURUMSAL KABİLİYET VE KAPASİTENİN DEĞERLENDİRİLMESİ

A-ÜSTÜNLÜKLER

- %100 İngilizce eğitim veriyor olmak.
- Orta Doğu ve Türk Cumhuriyetlerinden başta olmak üzere, öğrenci çekebilme kapasitesi.
- Vakıf destekli bir devlet üniversitesi bünyesinde yer almak.
- Öğretim Üyesi Öğrenci Oranı.
- Konusunda deneyimli, nitelikli ve dinamik akademik bir kadronun varlığı,
- Kayseri ilinin sanayi ve ticaret sektöründe gelişen ve ilerleyen bir ekonomik yapıya sahip oluşu, Ulusal/Uluslararası işbirlikleri.
- -Stratejik Yönetim anlayışının benimsenmiş olması.
- Çoğulcu katılım.
- -Örgütsel yapının hızlı karar almaya uygun olması.

B-ZAYIFLIKLAR

- Araştırma altyapısının henüz tamamlanmamış olması.
- Genç öğretim üyelerinin Türkiye üniversitelerindeki tecrübe eksikliği.
- Alt yapının oluşturulama aşamasında olması.
- Bütçemizin kısıtlı olması.
- Öğretim Üyesi kadrosunun sınırlı sayıda olması.
- -Öğretim elemanı ders yükü fazladır.

C-DEĞERLENDİRME

Fakültemizin fiziki altyapısının oluşma aşamasında olması sebebiyle derslik sayısının yetersizliği planlama konusunda sıkıntısı oluşturmaktadır. Fakültemizde kaynakların verimli ve ekonomik kullanılması, taleplerin karşılanması, yetki ve sorumlulukların personelin eğitim, bilgi ve tecrübesine göre dağıtılması, performansın artırılması ve eğitime yönelik alınan önlemler, 2020 yılı Covid 19 pandemisinin etkilerine rağmen başarılı bir şekilde tamamlanmıştır.

V-ÖNERİ VE TEDBİRLER

-Nitelikli eğitim ve araştırma yapma faaliyetlerinin gerçekleştirilmesi öğretim elemanı sayısının artması gerekmektedir.

İÇ KONTROL GÜVENCE BEYANI

Harcama yetkilisi olarak yetkim dahilinde;

Bu raporda yer alan bilgilerin güvenilir, tam ve doğru olduğunu beyan ederim.

Bu raporda açıklanan faaliyetler için fakültemiz bütçesinden harcama birimimize tahsis edilmiş kaynakların etkin, ekonomik ve verimli bir şekilde kullanıldığını, görev ve yetki alanım çerçevesinde iç kontrol sisteminin idari ve mali kararlar ile bunlara ilişkin işlemlerin yasallık ve düzenliliği hususunda yeterli güvenceyi sağladığımı ve harcama birimimizde süreç kontrolünün etkin olarak uygulandığını bildiririm.

Bu güvence, harcama yetkilisi olarak sahip olduğum bilgi ve değerlendirmeler, iç kontroller, iç denetçi raporları ile Sayıştay raporları gibi bilgim dahilindeki hususlara dayanmaktadır.

Burada raporlanmayan, fakültemiz menfaatlerine zarar veren herhangi bir husus hakkında bilgim olmadığını beyan ederim. (Kayseri-18/01/2021)

Prof. Dr. İhsan SABUNCUOĞLU
Dekan(Uhde)